



*Coordinamento Generale Statistico attuariale*

*DC Entrate*

*DC Sistemi informativi e tecnologici*

## **Osservatorio sul Precariato**

Dati sui nuovi rapporti di lavoro

**REPORT MENSILE**

**GENNAIO 2016**

**A partire dal report di giugno 2015 il campo di osservazione è riferito esclusivamente ai lavoratori dipendenti del settore privato (esclusi i lavoratori domestici e gli operai agricoli) ed ai lavoratori degli Enti pubblici economici. Pertanto, i dati non sono comparabili con quelli pubblicati nei report dei mesi precedenti.**

# Osservatorio sul Precariato

## INDICE

Tab. 1 – RAPPORTI DI LAVORO: ATTIVAZIONI E TRASFORMAZIONI NEL MESE DI GENNAIO DEGLI ANNI 2014, 2015 e 2016

Tab. 1a – RAPPORTI DI LAVORO: ATTIVAZIONI E TRASFORMAZIONI PER MESE - ANNI 2014, 2015 e 2016

Tab. 1b – VARIAZIONI CONTRATTUALI DI RAPPORTI DI LAVORO ESISTENTI PER MESE - ANNI 2014, 2015 e 2016

Tab. 2 - CESSAZIONI NEL MESE DI GENNAIO DEGLI ANNI 2014, 2015 e 2016

Tab. 2a - CESSAZIONI PER MESE - ANNI 2014, 2015 e 2016

Tab. 3 - VARIAZIONE NETTA DEI RAPPORTI DI LAVORO IN ESSERE NEL MESE DI GENNAIO DEGLI ANNI 2014, 2015 e 2016

Tab. 4a - NUOVI RAPPORTI DI LAVORO ATTIVATI NEL MESE DI GENNAIO DEGLI ANNI 2014, 2015 e 2016 PER MACRO REGIONE DI LAVORO

Tab. 4b - NUOVI RAPPORTI DI LAVORO ATTIVATI NEL MESE DI GENNAIO DEGLI ANNI 2014, 2015 e 2016 PER REGIONE DI LAVORO

Tab. 4c – VARIAZIONI CONTRATTUALI DI RAPPORTI DI LAVORO ESISTENTI NEL MESE DI GENNAIO DEGLI ANNI 2014, 2015 E 2016 PER MACRO REGIONE DI LAVORO

Tab. 4d – VARIAZIONI CONTRATTUALI DI RAPPORTI DI LAVORO ESISTENTI DI GENNAIO DEGLI ANNI 2014, 2015 E 2016 PER REGIONE DI LAVORO

Tab. 5a - CESSAZIONI NEL MESE DI GENNAIO DEGLI ANNI 2014, 2015 e 2016 PER MACRO REGIONE DI LAVORO

Tab. 5b - CESSAZIONI NEL MESE DI GENNAIO DEGLI ANNI 2014, 2015 e 2016 PER REGIONE DI LAVORO

Tab. 6 - NUOVI RAPPORTI DI LAVORO ATTIVATI NEL MESE DI GENNAIO DEGLI ANNI 2014, 2015 e 2016 PER QUALIFICA PROFESSIONALE

Tab. 7 - NUOVI RAPPORTI DI LAVORO ATTIVATI NEL MESE DI GENNAIO DEGLI ANNI 2014, 2015 e 2016 PER TIPOLOGIA ORARIA

Tab. 8 - NUOVI RAPPORTI DI LAVORO ATTIVATI NEL MESE GENNAIO DEGLI ANNI 2014, 2015 E 2016 PER GENERE E CLASSE DI ETA'

Tab. 9 - NUOVI RAPPORTI DI LAVORO ATTIVATI NEL MESE GENNAIO DEGLI ANNI 2014, 2015 E 2016 PER SETTORE DI ATTIVITA' ECONOMICA (NACE Rev.2)

Tab. 10 - RETRIBUZIONE MEDIA TEORICA LORDA MENSILE DEI RAPPORTI DI LAVORO ATTIVATI NEL MESE DI GENNAIO DEGLI ANNI 2014, 2015 e 2016

TAB. 11 - NUOVI RAPPORTI DI LAVORO ATTIVATI NEL MESE DI GENNAIO DEGLI ANNI 2014, 2015 e 2016 PER CLASSE DI RETRIBUZIONE MEDIA TEORICA LORDA MENSILE

TAB. 12 – DISTRIBUZIONE PERCENTUALE DEI NUOVI RAPPORTI DI LAVORO ATTIVATI NEL MESE DI GENNAIO DEGLI ANNI 2014, 2015 e 2016 PER CLASSE DI RETRIBUZIONE MEDIA TEORICA LORDA MENSILE

Tab. 13 - RAPPORTI DI LAVORO INSTAURATI CON LA FRUIZIONE DELL'ESONERO CONTRIBUTIVO L. 190/2014 NEL 2015

Tab. 14a - ASSUNZIONI A TEMPO INDETERMINATO INSTAURATE CON LA FRUIZIONE DELL'ESONERO CONTRIBUTIVO L. 190/2014 PER MESE E MACRO REGIONE DI LAVORO NEL 2015

Tab. 14b - ASSUNZIONI A TEMPO INDETERMINATO INSTAURATE CON LA FRUIZIONE DELL'ESONERO CONTRIBUTIVO L. 190/2014 PER MESE E REGIONE DI LAVORO NEL 2015

Tab. 15a - TRASFORMAZIONI A TEMPO INDETERMINATO DI RAPPORTI A TERMINE INSTAURATE CON LA FRUIZIONE DELL'ESONERO CONTRIBUTIVO L. 190/2014 PER MESE E MACRO REGIONE DI LAVORO NEL 2015

Tab. 15b - TRASFORMAZIONI A TEMPO INDETERMINATO DI RAPPORTI A TERMINE INSTAURATE CON LA FRUIZIONE DELL'ESONERO CONTRIBUTIVO L. 190/2014 PER MESE E REGIONE DI LAVORO NEL 2015

Tab. 16 - ASSUNZIONI DI RAPPORTI A TEMPO INDETERMINATO INSTAURATE CON LA FRUIZIONE DELL'ESONERO CONTRIBUTIVO L. 190/2014 PER MESE, GENERE E CLASSE DI ETA' NEL 2015

Tab. 17 - TRASFORMAZIONI A TEMPO INDETERMINATO DI RAPPORTI A TERMINE INSTAURATE CON LA FRUIZIONE DELL'ESONERO CONTRIBUTIVO L. 190/2014 PER MESE, GENERE E CLASSE DI ETA' NEL 2015

Graf. 1 - PERCENTUALE DEI NUOVI RAPPORTI DI LAVORO ATTIVATI/VARIATI A TEMPO INDETERMINATO SUL TOTALE DEI RAPPORTI ATTIVATI/VARIATI NEL MESE DI GENNAIO DEGLI ANNI 2014, 2015 e 2016

GRAF. 2 - PERCENTUALE DEI NUOVI RAPPORTI DI LAVORO ATTIVATI/VARIATI A TEMPO INDETERMINATO SUL TOTALE DEI RAPPORTI DI LAVORO ATTIVATI/VARIATI NELL'ULTIMO BIENNIO SU BASE MENSILE

GRAF.3 - PERCENTUALE DEI NUOVI RAPPORTI DI LAVORO ATTIVATI/VARIATI A TEMPO INDETERMINATO SUL TOTALE DEI RAPPORTI ATTIVATI/VARIATI NEL PERIODO GENNAIO DEGLI ANNI 2015 e 2016 PER CLASSE DI ETA'

GRAF.4 - PERCENTUALE DEI NUOVI RAPPORTI DI LAVORO ATTIVATI/VARIATI A TEMPO INDETERMINATO SUL TOTALE DEI RAPPORTI ATTIVATI/VARIATI NEL PERIODO GENNAIO DEGLI ANNI 2015 e 2016 PER MACRO REGIONE DI LAVORO

GRAF.5 - PERCENTUALE DEI NUOVI RAPPORTI DI LAVORO ATTIVATI/VARIATI A TEMPO INDETERMINATO SUL TOTALE DEI RAPPORTI ATTIVATI/VARIATI NEL PERIODO GENNAIO DEGLI ANNI 2015 e 2016 PER GENERE

GRAF.6 - PERCENTUALE DEI NUOVI RAPPORTI DI LAVORO ATTIVATI/VARIATI A TEMPO INDETERMINATO SUL TOTALE DEI RAPPORTI ATTIVATI/VARIATI NEL PERIODO GENNAIO DEGLI ANNI 2015 e 2016 PER SETTORE DI ATTIVITA' ECONOMICA

GRAF.7 - PERCENTUALE DEI NUOVI RAPPORTI DI LAVORO ATTIVATI/VARIATI A TEMPO INDETERMINATO SUL TOTALE DEI RAPPORTI ATTIVATI/VARIATI NEL PERIODO GENNAIO DEGLI ANNI 2015 e 2016 PER QUALIFICA PROFESSIONALE

GRAF.8 - PERCENTUALE DEI NUOVI RAPPORTI DI LAVORO ATTIVATI/VARIATI A TEMPO INDETERMINATO SUL TOTALE DEI RAPPORTI ATTIVATI/VARIATI NEL PERIODO GENNAIO DEGLI ANNI 2015 e 2016 PER TIPOLOGIA ORARIA

GRAF.9 - VARIAZIONE TENDENZIALE DEI RAPPORTI DI LAVORO PER TIPO CONTRATTO

Tab. 18a - VOUCHER VALORE NOMINALE €10 VENDUTI NEL MESE DI GENNAIO DEGLI ANNI 2014, 2015 e 2016 PER MACRO REGIONE DI VENDITA

Tab. 18b - VOUCHER VALORE NOMINALE €10 VENDUTI NEL MESE DI GENNAIO DEGLI ANNI 2014, 2015 e 2016 PER REGIONE DI VENDITA

# Osservatorio sul Precariato

## IL CONSOLIDAMENTO DEI DATI 2015

Con il presente aggiornamento dell'Osservatorio sul precariato, che assume a riferimento le denunce contributive fino a gennaio 2016, si fornisce un quadro consolidato dei dati relativi al 2015. Difatti, con le denunce di competenza gennaio 2016, molte aziende completano la comunicazione dei rapporti di lavoro instaurati o variati a dicembre 2015, soprattutto con riguardo all'ultima parte del mese.

Nel corso del 2015, il numero complessivo delle assunzioni è stato pari a 5.527.000, con un incremento di 655.000 unità rispetto al 2014 (+13%). Le assunzioni a tempo indeterminato sono passate da 1.274.000 nel 2014 a 1.934.000 nel 2015, con un incremento di 660.000 unità (+52%). Nello stesso arco temporale, le trasformazioni a tempo indeterminato di rapporti a termine e dei contratti di apprendistato sono passate da 401.000 a 654.000, con un incremento di 253.000 unità (+63%). Complessivamente, nel 2015, i contratti a tempo indeterminato sono cresciuti di 913.000 unità rispetto al 2014 (+54%).

Nel 2015, il saldo fra assunzioni e cessazioni è risultato pari a 563.000 posizioni lavorative (nel 2014 era risultato negativo per 47.000 posizioni).

L'esonero contributivo triennale, introdotto dalla legge di stabilità 2015, risulta avere avuto un effetto determinante sull'incremento dei rapporti di lavoro a tempo indeterminato. Su 2,5 milioni di attivazioni di posizioni di lavoro a tempo indeterminato (sommando le instaurazioni di nuovi rapporti e le trasformazioni di rapporti a termine), oltre 1,5 milioni, pari al 62% del totale, risultano beneficiarie dell'esonero contributivo triennale.

## LA DINAMICA DEI FLUSSI

Dopo la crescita delle posizioni lavorative registrata a consuntivo 2015 e la forte accelerazione delle assunzioni a tempo indeterminato a fine anno, si registra, all'inizio del 2016, un evidente rallentamento di queste dinamiche. Opportuno ricordare che dicembre 2015 era l'ultimo mese per fruire dell'esonero triennale e si sono avuti in quel mese circa 380.000 rapporti di lavoro instaurati (attivati o trasformati) con esonero contributivo, pari a quasi quattro volte la media degli 11 mesi precedenti (106.000).

Le assunzioni (attivate da datori di lavoro privati) a gennaio 2016 sono risultate 407.000, con un calo di 120.000 unità (-23%) sul gennaio 2015 e 94.000 unità (-18%) sul gennaio 2014.

Il rallentamento ha coinvolto soprattutto i contratti a tempo indeterminato (-70.000, pari a 39%, sul gennaio 2015 e -50.000, pari a -32%, sul gennaio 2014). C'è stata anche una diminuzione, anche se meno sensibile, dei contratti a tempo determinato (-15% sul gennaio 2015 e -14% sul gennaio 2014). Praticamente stabili le assunzioni con contratto di apprendistato.

Anche per le cessazioni si registra una contrazione (-19% sul gennaio 2015 e -17% sul gennaio 2014) che, come per le assunzioni, risulta più consistente per i contratti a tempo indeterminato (-14% sul gennaio 2015 e -17% sul gennaio 2014).

Il flusso di trasformazioni a tempo indeterminato è risultato in modesta contrazione sia per i contratti a tempo determinato (-5% sul gennaio 2015) sia per quelli di apprendistato (-2% sul gennaio 2015).

Con la legge di stabilità 2016 è stata introdotta una nuova forma di incentivo rivolta alle assunzioni a tempo indeterminato e alle trasformazioni di rapporti a termine di lavoratori che, nei sei mesi precedenti, non hanno avuto rapporti di lavoro a tempo indeterminato. La misura dell'agevolazione prevede l'abbattimento dei contributi previdenziali a carico del datore di lavoro (esclusi i premi INAIL) in misura pari al 40% (entro il limite annuo di 3.250 euro) per un biennio.

I dati relativi all'effetto della predetta agevolazione saranno resi noti nell'ambito dei prossimi aggiornamenti dell'Osservatorio sul Precariato, a seguito dell'adozione delle istruzioni tecniche per la compilazione delle denunce contributive UniEmens.

## GLI EFFETTI SULLA CONSISTENZA DEI RAPPORTI DI LAVORO

Le dinamiche descritte consentono di registrare, per gennaio 2016 un saldo mensile, tra assunzioni e cessazioni, positivo e pari a 112.000 posizioni lavorative, in linea con quanto avvenuto negli anni precedenti.

Il saldo di gennaio 2016 (+112.000) è nettamente inferiore a quello registrato a gennaio 2015 (+166.000), trainato allora tuttavia dalle assunzioni con contratti a tempo indeterminato con esonero contributivo. Su base annua, il saldo consente di misurare la variazione tendenziale delle posizioni di lavoro. Questo permette di valutare meglio i cambiamenti in corso rispetto alle peculiari dinamiche del 2015. I prossimi mesi ci diranno quanto forte è la decelerazione della crescita occupazionale.

Il saldo annualizzato a gennaio risulta positivo (+509.000) ma inferiore a quello registrato a dicembre (+563.000). Ciò vale in particolare per i contratti a tempo indeterminato, il cui saldo annuo a dicembre 2015 risultava pari a +846.000 e a gennaio 2016 risulta pari a +794.000.

## LE RETRIBUZIONI INIZIALI DEI NUOVI RAPPORTI DI LAVORO

Quanto alla composizione dei nuovi rapporti di lavoro in base alla retribuzione mensile, si registra per le assunzioni a tempo indeterminato una riduzione delle retribuzioni intermedie (tra 1.250 e 2.000 euro) e un incremento della quota di quelle superiori a 2.000 euro, in controtendenza rispetto a quanto avvenuto nel corso del 2015. Anche per i contratti a termine si evidenzia un leggero slittamento verso retribuzioni maggiori, con una riduzione della quota di quelle inferiori a 1.500 euro.

## I VOUCHER

Per quanto riguarda i buoni lavoro, nel gennaio 2016 risultano venduti 9,2 milioni di voucher destinati al pagamento delle prestazioni di lavoro accessorio, del valore nominale di 10 euro, con un incremento medio nazionale, rispetto al gennaio 2015 pari al + 36%.

-----  
I dati completi sono consultabili sulla home page del sito istituzionale dell'Inps ([www.inps.it](http://www.inps.it)) nella sezione Banche Dati/Osservatori Statistici, report dal titolo "Osservatorio sul precariato", dove ogni mese vengono pubblicati gli aggiornamenti tabellari dei nuovi rapporti di lavoro e delle retribuzioni medie.

**A partire dall'aggiornamento di giugno 2015 il campo di osservazione è riferito esclusivamente ai lavoratori dipendenti del settore privato (esclusi i lavoratori domestici e gli operai agricoli) e degli Enti pubblici economici. Pertanto, dal report di giugno 2015, i dati non sono comparabili con quelli pubblicati nei report dei mesi precedenti.**

**A partire dall'aggiornamento di agosto 2015 sono state sviluppate le procedure amministrative di controllo delle dichiarazioni UNIEMENS e perfezionate le metodologie di normalizzazione dei dati. Ciò ha comportato, rispetto ai dati pubblicati con l'aggiornamento di luglio 2015, la variazione in diminuzione delle trasformazioni a tempo indeterminato dei rapporti a termine e delle trasformazioni dei contratti di apprendistato in contratti a tempo indeterminato.**

## Guida alla lettura dei dati dell'Osservatorio sul Precariato

La fonte informativa utilizzata per la produzione delle statistiche presenti nelle tabelle dell'Osservatorio è costituita dalle dichiarazioni UNIEMENS presentate dai datori di lavoro e relative ai propri lavoratori dipendenti. Tali dichiarazioni vengono presentate mensilmente dal datore di lavoro entro il mese successivo a quello di competenza dei contributi.

Il campo di osservazione è riferito ai lavoratori dipendenti del settore privato, esclusi i lavoratori domestici e gli operai agricoli. Per quanto riguarda la Pubblica Amministrazione sono presi in considerazione esclusivamente i lavoratori degli Enti pubblici economici\*. Tra i lavoratori dipendenti inclusi nel collettivo osservato rientrano sia i lavoratori somministrati sia i lavoratori a chiamata (c.d. intermittenti).

Oggetto di rilevazione sono i flussi, vale a dire i movimenti dei rapporti di lavoro – assunzioni, cessazioni, trasformazioni – che intervengono nel periodo di riferimento. La contabilità dei flussi non coincide con quella dei lavoratori perché il medesimo lavoratore può risultare, nello stesso periodo di tempo, coinvolto in una pluralità di movimenti\*\*.

L'intervallo di tempo considerato intercorre tra gennaio e l'ultimo mese delle dichiarazioni UNIEMENS disponibili. I nuovi rapporti di lavoro sono distinti in assunzioni a tempo indeterminato, assunzioni a termine e assunzioni in apprendistato; analoga distinzione è proposta per i rapporti di lavoro conclusi (cessazioni). Separatamente si dà conto anche delle variazioni contrattuali di rapporti di lavoro esistenti, distinte in trasformazioni a tempo indeterminato di rapporti di lavoro a termine e di contratti di apprendistato\*\*\*. A parte sono riportati i dati relativi ai rapporti di lavoro (sia nuovi che trasformati) che hanno consentito al datore di lavoro la fruizione dell'esonero contributivo previsto dalla Legge 190 del 2014.

La natura tipicamente amministrativa della fonte informativa comporta un aggiornamento continuo dei dati, anche pregressi, dovuto a ritardi nella trasmissione delle dichiarazioni o a rettifiche di dichiarazioni già trasmesse.

I dati ricavati dalle dichiarazioni UNIEMENS differiscono da quelli pubblicati dal Ministero del lavoro, tratti dalle Comunicazioni Obbligatorie, essenzialmente per il diverso campo di osservazione: in particolare questi ultimi includono tutti i rapporti di lavoro dipendente e parasubordinato ma escludono le missioni dei rapporti di lavoro in somministrazione.

Mentre i dati amministrativi sia di fonte UNIEMENS che di fonte Comunicazioni Obbligatorie contabilizzano eventi e quindi sono direttamente finalizzati a statistiche sui flussi, i dati Istat della rilevazione sulle forze di lavoro, basati su un'indagine campionaria continua condotta mediante interviste alle famiglie, sono dati di stock e hanno come obiettivo primario la stima della dimensione e delle caratteristiche dei principali aggregati dell'offerta di lavoro: occupati, disoccupati e inattivi (<http://www.istat.it/it/archivio/167286>). La rilevazione Istat sulle forze lavoro considera quindi l'occupazione nel suo complesso, includendo tutte le tipologie di occupati, non solo dipendenti ma anche indipendenti.

---

\* Gli Enti pubblici economici sono soggetti alla registrazione nel registro delle imprese e si caratterizzano per il fatto di avere come oggetto, in via esclusiva o principale, l'esercizio di un'impresa commerciale avvalendosi pertanto di strumenti privatistici. Gli Enti pubblici economici, un tempo numerosissimi, sono in via di estinzione in quanto sono stati quasi tutti trasformati in società per azioni. Il maggior ente economico ancora attivo è la Cassa depositi e prestiti.

\*\* Negli anni 2013 e 2014 il rapporto tra lavoratori assunti e nuovi rapporti (assunzioni) è stato rispettivamente del 71% e 70%; il rapporto tra lavoratori cessati e rapporti di lavoro conclusi (cessazioni) è stato del 72% e 71%.

\*\*\* Per i contratti di apprendistato la nozione di trasformazione si riferisce al superamento del periodo formativo con conseguente "normalizzazione" del rapporto di lavoro.

TAB. 1 – RAPPORTI DI LAVORO\*: ATTIVAZIONI E TRASFORMAZIONI NEL MESE DI GENNAIO DEGLI ANNI 2014, 2015 E 2016

	2014	gen		gen 2015 su 2014		gen 2016 su 2015		
		2015	2016	variazione assoluta	variazione %	variazione assoluta	variazione %	
<b>A. NUOVI RAPPORTI DI LAVORO</b>								
A1. Assunzioni a tempo indeterminato	156.143	176.239	106.697	20.096	12,9%	-69.542	-39,5%	
A2. Assunzioni a termine	323.535	329.651	279.012	6.116	1,9%	-50.639	-15,4%	
A3. Assunzioni in apprendistato	20.782	20.541	20.903	-241	-1,2%	362	1,8%	
<b>TOTALE</b>	<b>500.460</b>	<b>526.431</b>	<b>406.612</b>	<b>25.971</b>	<b>5,2%</b>	<b>-119.819</b>	<b>-22,8%</b>	
<b>B. VARIAZIONI CONTRATTUALI DI RAPPORTI DI LAVORO ESISTENTI</b>								
B1. Trasformazioni a tempo indeterminato di rapporti a termine	58.229	43.445	41.221	-14.784	-25,4%	-2.224	-5,1%	
B2. Apprendisti trasformati a tempo indeterminato	8.021	9.034	8.876	1.013	12,6%	-158	-1,7%	
<b>TOTALE</b>	<b>66.250</b>	<b>52.479</b>	<b>50.097</b>	<b>-13.771</b>	<b>-20,8%</b>	<b>-2.382</b>	<b>-4,5%</b>	

Fonte: INPS - elaborazione al 10 Marzo 2016

**Campo di osservazione: archivi UNIEMENS dei lavoratori dipendenti privati esclusi lavoratori domestici e operai agricoli. Sono compresi i lavoratori degli enti pubblici economici.**

N.B.: i dati 2016 sono provvisori, in quanto le aziende, con la denuncia del mese di febbraio possono integrare i dati di competenza relativi a gennaio. Inoltre, i dati 2016, 2015 e 2014 possono subire variazioni per effetto di rettifiche effettuate dalle aziende ovvero di accertamenti realizzati dall'INPS. A partire dall'aggiornamento di agosto 2015 sono state sviluppate le procedure amministrative di controllo delle dichiarazioni UNIEMENS e perfezionate le metodologie di normalizzazione dei dati. Ciò ha comportato, rispetto ai dati pubblicati con l'aggiornamento di luglio 2015, la variazione in diminuzione delle trasformazioni a tempo indeterminato dei rapporti a termine e delle trasformazioni dei contratti di apprendistato in contratti a tempo indeterminato.

\* Sono stati rilevati tutti i rapporti di lavoro attivati nel periodo, anche quelli in capo ad uno stesso lavoratore, con riguardo a tutte le tipologie di lavoro subordinato, incluso il lavoro somministrato e il lavoro intermittente.

TAB. 1a – NUOVI RAPPORTI DI LAVORO ATTIVATI\* PER MESE - ANNI 2014, 2015 E 2016

Mese	Assunzioni a tempo indeterminato			Assunzioni a termine			Assunzioni in apprendistato			Complesso Assunzioni			Variazione 2015/2014	Variazione 2016/2015
	2014	2015	2016	2014	2015	2016	2014	2015	2016	2014	2015	2016	%	%
Gennaio	156.143	176.239	106.697	323.535	329.651	279.012	20.782	20.541	20.903	500.460	526.431	406.612	5,2%	-22,8%
Febbraio	103.732	135.365		234.170	229.504		18.239	16.639		356.141	381.508		7,1%	
Marzo	110.982	159.418		265.685	256.054		20.543	17.308		397.210	432.780		9,0%	
Aprile	112.516	170.511		294.759	285.830		21.479	17.693		428.754	474.034		10,6%	
Maggio	108.999	153.776		306.304	308.426		20.590	16.167		435.893	478.369		9,7%	
Giugno	109.568	147.506		334.981	359.290		24.123	17.917		468.672	524.713		12,0%	
Luglio	107.399	139.868		310.963	319.734		21.307	17.076		439.669	476.678		8,4%	
Agosto	56.385	73.033		189.966	200.740		10.183	7.728		256.534	281.501		9,7%	
Settembre	125.034	163.209		338.530	329.292		22.629	16.626		486.193	509.127		4,7%	
Ottobre	116.713	160.168		289.219	297.686		22.865	16.970		428.797	474.824		10,7%	
Novembre	90.280	149.033		255.075	267.196		16.690	14.871		362.045	431.100		19,1%	
Dicembre	76.214	305.867		224.559	218.515		11.775	12.496		312.548	536.878		71,8%	
<b>TOTALE</b>	<b>1.273.965</b>	<b>1.933.993</b>	<b>106.697</b>	<b>3.367.746</b>	<b>3.401.918</b>	<b>279.012</b>	<b>231.205</b>	<b>192.032</b>	<b>20.903</b>	<b>4.872.916</b>	<b>5.527.943</b>	<b>406.612</b>	<b>13,4%</b>	

Fonte: INPS - elaborazione al 10 Marzo 2016

**Campo di osservazione: archivi UNIAMENS dei lavoratori dipendenti privati esclusi lavoratori domestici e operai agricoli. Sono compresi i lavoratori degli enti pubblici economici.**

N.B.: i dati 2016 sono provvisori, in quanto le aziende, con la denuncia del mese di febbraio possono integrare i dati di competenza relativi a gennaio. Inoltre, i dati 2016, 2015 e 2014 possono subire variazioni per effetto di rettifiche effettuate dalle aziende ovvero di accertamenti realizzati dall'INPS. A partire dall'aggiornamento di agosto 2015 sono state sviluppate le procedure amministrative di controllo delle dichiarazioni UNIAMENS e perfezionate le metodologie di normalizzazione dei dati. Ciò ha comportato, rispetto ai dati pubblicati con l'aggiornamento di luglio 2015, la variazione in diminuzione delle trasformazioni a tempo indeterminato dei rapporti a termine e delle trasformazioni dei contratti di apprendistato in contratti a tempo indeterminato.

\* Sono stati rilevati tutti i rapporti di lavoro attivati nel periodo, anche quelli in capo ad uno stesso lavoratore, con riguardo a tutte le tipologie di lavoro subordinato, incluso il lavoro somministrato e il lavoro intermittente.



TAB. 1b – VARIAZIONI CONTRATTUALI DI RAPPORTI DI LAVORO ESISTENTI\* PER MESE - ANNI 2014, 2015 E 2016

Mese	Apprendisti trasformati a tempo indeterminato			Trasformazioni a tempo indeterminato di rapporti a termine			Totale			Variazione 2015/2014	Variazione 2016/2015
	2014	2015	2016	2014	2015	2016	2014	2015	2016	%	%
Gennaio	8.021	9.034	8.876	58.229	43.445	41.221	66.250	52.479	50.097	-20,8%	-4,5%
Febbraio	5.785	6.135		25.542	27.007		31.327	33.142		5,8%	
Marzo	6.096	6.925		25.802	43.370		31.898	50.295		57,7%	
Aprile	5.781	6.757		25.166	47.811		30.947	54.568		76,3%	
Maggio	5.496	7.015		26.256	39.206		31.752	46.221		45,6%	
Giugno	5.258	7.055		26.140	33.802		31.398	40.857		30,1%	
Luglio	5.452	7.375		27.965	37.285		33.417	44.660		33,6%	
Agosto	3.620	5.328		20.870	28.336		24.490	33.664		37,5%	
Settembre	6.333	9.060		24.975	32.893		31.308	41.953		34,0%	
Ottobre	6.995	9.248		27.977	44.865		34.972	54.113		54,7%	
Novembre	5.752	7.165		20.067	45.296		25.819	52.461		103,2%	
Dicembre	4.932	5.646		22.247	144.319		27.179	149.965		451,8%	
<b>TOTALE</b>	<b>69.521</b>	<b>86.743</b>	<b>8.876</b>	<b>331.236</b>	<b>567.635</b>	<b>41.221</b>	<b>400.757</b>	<b>654.378</b>	<b>50.097</b>	<b>63,3%</b>	

Fonte: INPS - elaborazione al 10 Marzo 2016

**Campo di osservazione: archivi UNIEMENS dei lavoratori dipendenti privati esclusi lavoratori domestici e operai agricoli. Sono compresi i lavoratori degli enti pubblici economici.**

N.B.: i dati 2016 sono provvisori, in quanto le aziende, con la denuncia del mese di febbraio possono integrare i dati di competenza relativi a gennaio. Inoltre, i dati 2016, 2015 e 2014 possono subire variazioni per effetto di rettifiche effettuate dalle aziende ovvero di accertamenti realizzati dall'INPS. A partire dall'aggiornamento di agosto 2015 sono state sviluppate le procedure amministrative di controllo delle dichiarazioni UNIEMENS e perfezionate le metodologie di normalizzazione dei dati. Ciò ha comportato, rispetto ai dati pubblicati con l'aggiornamento di luglio 2015, la variazione in diminuzione delle trasformazioni a tempo indeterminato dei rapporti a termine e delle trasformazioni dei contratti di apprendistato in contratti a tempo indeterminato.

\* Sono stati rilevati tutti i rapporti di lavoro attivati nel periodo, anche quelli in capo ad uno stesso lavoratore, con riguardo a tutte le tipologie di lavoro subordinato, incluso il lavoro somministrato e il lavoro intermittente.

**TAB. 2 – CESSAZIONI\* NEL MESE DI GENNAIO DEGLI ANNI 2014, 2015 E 2016**

	2014	gen		gen 2015 su 2014		gen 2016 su 2015	
		2015	2016	variazione assoluta	variazione %	variazione assoluta	variazione %
Cessazioni a tempo indeterminato	143.048	138.667	119.075	-4.381	-3,1%	-19.592	-14,1%
Cessazioni di apprendisti	12.487	11.822	8.487	-665	-5,3%	-3.335	-28,2%
Cessazione di rapporti a termine	200.748	209.523	166.639	8.775	4,4%	-42.884	-20,5%
<b>TOTALE</b>	<b>356.283</b>	<b>360.012</b>	<b>294.201</b>	<b>3.729</b>	<b>1,0%</b>	<b>-65.811</b>	<b>-18,3%</b>

Fonte: INPS - elaborazione al 10 Marzo 2016

**Campo di osservazione: archivi UNIEMENS dei lavoratori dipendenti privati esclusi lavoratori domestici e operai agricoli. Sono compresi i lavoratori degli enti pubblici economici.**

N.B.: i dati 2016 sono provvisori, in quanto le aziende, con la denuncia del mese di febbraio possono integrare i dati di competenza relativi a gennaio. Inoltre, i dati 2016 , 2015 e 2014 possono subire variazioni per effetto di rettifiche effettuate dalle aziende ovvero di accertamenti realizzati dall'INPS.

\* Sono stati rilevati tutti i rapporti di lavoro cessati nel periodo, anche quelli in capo ad uno stesso lavoratore, con riguardo a tutte le tipologie di lavoro subordinato, incluso il lavoro somministrato e il lavoro intermittente.

TAB. 2a – CESSAZIONI\* PER MESE - ANNI 2014, 2015 E 2016

Mese	Cessazioni a tempo indeterminato			Cessazioni di apprendisti			Cessazione di rapporti a termine			Complesso Cessazioni			Variazione 2015/2014	Variazione 2016/2015
	2014	2015	2016	2014	2015	2016	2014	2015	2016	2014	2015	2016	%	%
Gennaio	143.048	138.667	119.075	12.487	11.822	8.487	200.748	209.523	166.639	356.283	360.012	294.201	1,0%	-18,3%
Febbraio	127.259	121.543		10.840	10.653		166.917	175.227		305.016	307.423		0,8%	
Marzo	143.146	134.587		12.370	11.860		208.195	208.587		363.711	355.034		-2,4%	
Aprile	122.279	127.351		11.226	10.996		214.794	215.825		348.299	354.172		1,7%	
Maggio	126.895	154.701		12.190	12.069		222.089	227.581		361.174	394.351		9,2%	
Giugno	142.498	159.906		12.337	11.863		275.637	265.185		430.472	436.954		1,5%	
Luglio	136.230	139.717		12.406	11.278		248.757	265.402		397.393	416.397		4,8%	
Agosto	108.853	109.816		13.279	11.377		269.430	254.149		391.562	375.342		-4,1%	
Settembre	156.497	156.855		19.195	16.809		329.133	336.193		504.825	509.857		1,0%	
Ottobre	156.104	152.701		14.564	12.882		261.572	279.097		432.240	444.680		2,9%	
Novembre	134.608	137.173		11.433	10.191		199.016	222.383		345.057	369.747		7,2%	
Dicembre	227.848	208.856		12.663	10.766		443.799	420.942		684.310	640.564		-6,4%	
<b>TOTALE</b>	<b>1.725.265</b>	<b>1.741.873</b>	<b>119.075</b>	<b>154.990</b>	<b>142.566</b>	<b>8.487</b>	<b>3.040.087</b>	<b>3.080.094</b>	<b>166.639</b>	<b>4.920.342</b>	<b>4.964.533</b>	<b>294.201</b>	<b>0,9%</b>	

Fonte: INPS - elaborazione al 10 Marzo 2016

**Campo di osservazione: archivi UNIEMENS dei lavoratori dipendenti privati esclusi lavoratori domestici e operai agricoli. Sono compresi i lavoratori degli enti pubblici economici.**

N.B.: i dati 2016 sono provvisori, in quanto le aziende, con la denuncia del mese di febbraio possono integrare i dati di competenza relativi a gennaio. Inoltre, i dati 2016, 2015 e 2014 possono subire variazioni per effetto di rettifiche effettuate dalle aziende ovvero di accertamenti realizzati dall'INPS.

\* Sono stati rilevati tutti i rapporti di lavoro cessati nel periodo, anche quelli in capo ad uno stesso lavoratore, con riguardo a tutte le tipologie di lavoro subordinato, incluso il lavoro somministrato e il lavoro intermittente.

TAB. 3 – VARIAZIONE NETTA DEI RAPPORTI DI LAVORO\* IN ESSERE NEL MESE DI GENNAIO DEGLI ANNI 2014, 2015 E 2016

	gen		
	2014	2015	2016
<b>TOTALE RAPPORTI DI LAVORO SUBORDINATO</b>			
(+) Nuovi rapporti di lavoro**	500.460	526.431	406.612
(-) Cessazioni di rapporti di lavoro	356.283	360.012	294.201
<b>Variazione Netta</b>	<b>144.177</b>	<b>166.419</b>	<b>112.411</b>
<b>RAPPORTI DI LAVORO A TEMPO INDETERMINATO</b>			
(+) Nuovi rapporti di lavoro	156.143	176.239	106.697
(+) Trasformazioni a tempo indeterminato di rapporti a termine	58.229	43.445	41.221
(+) Apprendisti trasformati a tempo indeterminato	8.021	9.034	8.876
(-) Cessazioni	143.048	138.667	119.075
<b>Variazione Netta</b>	<b>79.345</b>	<b>90.051</b>	<b>37.719</b>

Fonte: INPS - elaborazione al 10 Marzo 2016

**Campo di osservazione: archivi UNIEMENS dei lavoratori dipendenti privati esclusi lavoratori domestici e operai agricoli. Sono compresi i lavoratori degli enti pubblici economici.**

N.B.: i dati 2016 sono provvisori, in quanto le aziende, con la denuncia del mese di febbraio possono integrare i dati di competenza relativi a gennaio. Inoltre, i dati 2016, 2015 e 2014 possono subire variazioni per effetto di rettifiche effettuate dalle aziende ovvero di accertamenti realizzati dall'INPS. A partire dall'aggiornamento di agosto 2015 sono state sviluppate le procedure amministrative di controllo delle dichiarazioni UNIEMENS e perfezionate le metodologie di normalizzazione dei dati. Ciò ha comportato, rispetto ai dati pubblicati con l'aggiornamento di luglio 2015, la variazione in diminuzione delle trasformazioni a tempo indeterminato dei rapporti a termine e delle trasformazioni dei contratti di apprendistato in contratti a tempo indeterminato.

\* Sono stati rilevati tutti i rapporti di lavoro attivati nel periodo, anche quelli in capo ad uno stesso lavoratore, con riguardo a tutte le tipologie di lavoro subordinato, incluso il lavoro somministrato e il lavoro intermittente.

\*\* Il dato dei nuovi rapporti non include le conversioni dei rapporti a termine e le trasformazioni dei rapporti di apprendistato.

Tab. 4a – NUOVI RAPPORTI DI LAVORO\* ATTIVATI NEL MESE DI GENNAIO DEGLI ANNI 2014, 2015 E 2016 PER MACRO REGIONE DI LAVORO

Area Geografica	Assunzioni a tempo indeterminato			Assunzioni a termine			Assunzioni in apprendistato			Complesso Assunzioni			Assunzioni tempo indet.	Complesso Assunzioni
	gen			gen			gen			gen			2016/2015	2016/2015
	2014	2015	2016	2014	2015	2016	2014	2015	2016	2014	2015	2016	%	%
NORD-OVEST	47.747	55.346	34.384	107.713	114.355	97.845	6.807	7.064	6.369	162.267	176.765	138.598	-37,9%	-21,6%
NORD-EST	27.347	33.427	20.438	74.292	77.428	67.307	5.719	5.989	6.458	107.358	116.844	94.203	-38,9%	-19,4%
CENTRO	32.044	37.243	21.547	69.510	65.942	53.211	5.162	4.705	4.957	106.716	107.890	79.715	-42,1%	-26,1%
SUD	35.167	36.009	21.655	51.660	50.310	44.411	2.259	1.974	2.147	89.086	88.293	68.213	-39,9%	-22,7%
ISOLE	13.709	14.080	8.553	20.225	21.506	16.084	826	786	963	34.760	36.372	25.600	-39,3%	-29,6%
ESTERO**	129	134	120	135	110	154	9	23	9	273	267	283	-10,4%	6,0%
<b>TOTALE</b>	<b>156.143</b>	<b>176.239</b>	<b>106.697</b>	<b>323.535</b>	<b>329.651</b>	<b>279.012</b>	<b>20.782</b>	<b>20.541</b>	<b>20.903</b>	<b>500.460</b>	<b>526.431</b>	<b>406.612</b>	<b>-39,5%</b>	<b>-22,8%</b>

Fonte: INPS - elaborazione al 10 Marzo 2016

**Campo di osservazione: archivi UNIEMENS dei lavoratori dipendenti privati esclusi lavoratori domestici e operai agricoli. Sono compresi i lavoratori degli enti pubblici economici.**

N.B.: i dati 2016 sono provvisori, in quanto le aziende, con la denuncia del mese di febbraio possono integrare i dati di competenza relativi a gennaio. Inoltre, i dati 2016, 2015 e 2014 possono subire variazioni per effetto di rettifiche effettuate dalle aziende ovvero di accertamenti realizzati dall'INPS.

\* Sono stati rilevati tutti i rapporti di lavoro attivati nel periodo, anche quelli in capo ad uno stesso lavoratore, con riguardo a tutte le tipologie di lavoro subordinato, incluso il lavoro somministrato e il lavoro intermittente.

\*\* Comprende anche i rapporti di lavoro non localizzabili per incompletezza delle informazioni.

Tab. 4b – NUOVI RAPPORTI DI LAVORO\* ATTIVATI NEL MESE DI GENNAIO DEGLI ANNI 2014, 2015 E 2016 PER REGIONE DI LAVORO

Area Geografica	Assunzioni a tempo indeterminato			Assunzioni a termine			Assunzioni in apprendistato			Complesso Assunzioni			Assunzioni tempo indet.	Complesso Assunzioni
	gen			gen			gen			gen			2016/2015	2016/2015
	2014	2015	2016	2014	2015	2016	2014	2015	2016	2014	2015	2016	%	%
PIEMONTE	8.784	10.714	7.313	24.631	26.184	21.455	1.899	2.017	2.041	35.314	38.915	30.809	-31,7%	-20,8%
VALLE D'AOSTA	503	242	105	769	670	603	70	62	53	1.342	974	761	-56,6%	-21,9%
LIGURIA	3.109	3.738	2.166	8.310	8.143	6.728	776	671	654	12.195	12.552	9.548	-42,1%	-23,9%
LOMBARDIA	35.351	40.652	24.800	74.003	79.358	69.059	4.062	4.314	3.621	113.416	124.324	97.480	-39,0%	-21,6%
TRENTINO ALTO ADIGE	2.256	2.843	1.669	5.598	5.843	4.974	406	461	439	8.260	9.147	7.082	-41,3%	-22,6%
VENETO	12.068	13.746	8.727	27.886	30.997	28.090	2.496	2.697	2.891	42.450	47.440	39.708	-36,5%	-16,3%
FRIULI VENEZIA GIULIA	2.049	2.498	1.918	7.598	7.607	6.900	420	370	425	10.067	10.475	9.243	-23,2%	-11,8%
EMILIA ROMAGNA	10.974	14.340	8.124	33.210	32.981	27.343	2.397	2.461	2.703	46.581	49.782	38.170	-43,3%	-23,3%
TOSCANA	9.822	11.391	6.748	20.032	20.224	16.224	1.740	1.694	1.824	31.594	33.309	24.796	-40,8%	-25,6%
UMBRIA	1.270	2.024	968	4.047	3.907	3.169	392	364	514	5.709	6.295	4.651	-52,2%	-26,1%
MARCHE	2.759	3.523	2.283	10.279	9.878	8.463	741	680	812	13.779	14.081	11.558	-35,2%	-17,9%
LAZIO	18.193	20.305	11.548	35.152	31.933	25.355	2.289	1.967	1.807	55.634	54.205	38.710	-43,1%	-28,6%
ABRUZZO	3.725	4.698	2.225	9.727	9.122	7.598	374	332	320	13.826	14.152	10.143	-52,6%	-28,3%
MOLISE	657	597	476	992	1.015	912	31	11	21	1.680	1.623	1.409	-20,3%	-13,2%
CAMPANIA	16.036	16.234	10.445	18.954	18.341	16.552	829	762	824	35.819	35.337	27.821	-35,7%	-21,3%
PUGLIA	10.485	9.762	6.079	15.747	14.886	13.096	679	569	685	26.911	25.217	19.860	-37,7%	-21,2%
BASILICATA	1.063	1.436	608	2.509	3.483	3.491	105	72	76	3.677	4.991	4.175	-57,7%	-16,3%
CALABRIA	3.201	3.282	1.822	3.731	3.463	2.762	241	228	221	7.173	6.973	4.805	-44,5%	-31,1%
SICILIA	10.706	10.538	6.607	14.263	15.774	11.548	670	637	804	25.639	26.949	18.959	-37,3%	-29,6%
SARDEGNA	3.003	3.542	1.946	5.962	5.732	4.536	156	149	159	9.121	9.423	6.641	-45,1%	-29,5%
<b>ITALIA</b>	<b>156.014</b>	<b>176.105</b>	<b>106.577</b>	<b>323.400</b>	<b>329.541</b>	<b>278.858</b>	<b>20.773</b>	<b>20.518</b>	<b>20.894</b>	<b>500.187</b>	<b>526.164</b>	<b>406.329</b>	<b>-39,5%</b>	<b>-22,8%</b>
ESTERO**	129	134	120	135	110	154	9	23	9	273	267	283	-10,4%	6,0%
<b>TOTALE</b>	<b>156.143</b>	<b>176.239</b>	<b>106.697</b>	<b>323.535</b>	<b>329.651</b>	<b>279.012</b>	<b>20.782</b>	<b>20.541</b>	<b>20.903</b>	<b>500.460</b>	<b>526.431</b>	<b>406.612</b>	<b>-39,5%</b>	<b>-22,8%</b>

Vedi Fonte, Campo di Osservazione e Note nella tabella 4a

Tab. 4c – VARIAZIONI CONTRATTUALI DI RAPPORTI DI LAVORO ESISTENTI NEL MESE DI GENNAIO DEGLI ANNI 2014, 2015 E 2016 PER MACRO REGIONE DI LAVORO

Area Geografica	Apprendisti trasformati a tempo indeterminato			Trasformazioni a tempo indeterminato di rapporti a termine			Complesso Trasformazioni			Trasf. di rapporti a termine	Complesso Trasformazioni
	gen			gen			gen			2016/2015	2016/2015
	2014	2015	2016	2014	2015	2016	2014	2015	2016	%	%
NORD-OVEST	2.594	2.990	2.992	20.287	14.930	13.181	22.881	17.920	16.173	-11,7%	-9,7%
NORD-EST	2.174	2.670	2.721	14.857	10.453	9.985	17.031	13.123	12.706	-4,5%	-3,2%
CENTRO	2.058	2.142	2.152	12.730	8.924	9.197	14.788	11.066	11.349	3,1%	2,6%
SUD	810	841	738	7.539	6.727	6.613	8.349	7.568	7.351	-1,7%	-2,9%
ISOLE	381	389	265	2.770	2.377	2.213	3.151	2.766	2.478	-6,9%	-10,4%
ESTERO*	4	2	8	46	34	32	50	36	40	-5,9%	11,1%
<b>TOTALE</b>	<b>8.021</b>	<b>9.034</b>	<b>8.876</b>	<b>58.229</b>	<b>43.445</b>	<b>41.221</b>	<b>66.250</b>	<b>52.479</b>	<b>50.097</b>	<b>-5,1%</b>	<b>-4,5%</b>

Fonte: INPS - elaborazione al 10 Marzo 2016

**Campo di osservazione: archivi UNIEMENS dei lavoratori dipendenti privati esclusi lavoratori domestici e operai agricoli. Sono compresi i lavoratori degli enti pubblici economici.**

N.B.: i dati 2016 sono provvisori, in quanto le aziende, con la denuncia del mese di febbraio possono integrare i dati di competenza relativi a gennaio. Inoltre, i dati 2016, 2015 e 2014 possono subire variazioni per effetto di rettifiche effettuate dalle aziende ovvero di accertamenti realizzati dall'INPS.

\* Comprende anche i rapporti di lavoro non localizzabili per incompletezza delle informazioni.

Tab. 4d – VARIAZIONI CONTRATTUALI DI RAPPORTI DI LAVORO ESISTENTI NEL MESE DI GENNAIO DEGLI ANNI 2014, 2015 E 2016 PER REGIONE DI LAVORO

Area Geografica	Apprendisti trasformati a tempo indeterminato			Trasformazioni a tempo indeterminato di rapporti a termine			Complesso Trasformazioni			Trasf. di rapporti a termine	Complesso Trasformazioni
	gen			gen			gen			2016/2015	2016/2015
	2014	2015	2016	2014	2015	2016	2014	2015	2016	%	%
PIEMONTE	786	899	873	4.740	3.191	3.540	5.526	4.090	4.413	10,9%	7,9%
VALLE D'AOSTA	29	33	18	112	73	65	141	106	83	-11,0%	-21,7%
LIGURIA	296	299	275	1.671	1.110	973	1.967	1.409	1.248	-12,3%	-11,4%
LOMBARDIA	1.483	1.759	1.826	13.764	10.556	8.603	15.247	12.315	10.429	-18,5%	-15,3%
TRENTINO ALTO ADIGE	174	205	136	1.398	1.115	863	1.572	1.320	999	-22,6%	-24,3%
VENETO	1.055	1.316	1.217	5.998	4.019	4.339	7.053	5.335	5.556	8,0%	4,1%
FRIULI VENEZIA GIULIA	175	156	218	1.559	999	1.163	1.734	1.155	1.381	16,4%	19,6%
EMILIA ROMAGNA	770	993	1.150	5.902	4.320	3.620	6.672	5.313	4.770	-16,2%	-10,2%
TOSCANA	693	821	649	4.097	2.709	3.010	4.790	3.530	3.659	11,1%	3,7%
UMBRIA	219	202	195	858	471	562	1.077	673	757	19,3%	12,5%
MARCHE	330	343	367	1.837	1.312	1.235	2.167	1.655	1.602	-5,9%	-3,2%
LAZIO	816	776	941	5.938	4.432	4.390	6.754	5.208	5.331	-0,9%	2,4%
ABRUZZO	113	125	109	1.125	786	1.120	1.238	911	1.229	42,5%	34,9%
MOLISE	17	12	4	233	142	154	250	154	158	8,5%	2,6%
CAMPANIA	250	267	264	2.749	2.713	2.696	2.999	2.980	2.960	-0,6%	-0,7%
PUGLIA	318	331	239	2.430	2.119	1.906	2.748	2.450	2.145	-10,1%	-12,4%
BASILICATA	31	29	31	350	352	248	381	381	279	-29,5%	-26,8%
CALABRIA	81	77	91	652	615	489	733	692	580	-20,5%	-16,2%
SICILIA	273	302	204	1.656	1.542	1.413	1.929	1.844	1.617	-8,4%	-12,3%
SARDEGNA	108	87	61	1.114	835	800	1.222	922	861	-4,2%	-6,6%
<b>ITALIA</b>	<b>8.017</b>	<b>9.032</b>	<b>8.868</b>	<b>58.183</b>	<b>43.411</b>	<b>41.189</b>	<b>66.200</b>	<b>52.443</b>	<b>50.057</b>	<b>-5,1%</b>	<b>-4,5%</b>
ESTERO*	4	2	8	46	34	32	50	36	40	-5,9%	11,1%
<b>TOTALE</b>	<b>8.021</b>	<b>9.034</b>	<b>8.876</b>	<b>58.229</b>	<b>43.445</b>	<b>41.221</b>	<b>66.250</b>	<b>52.479</b>	<b>50.097</b>	<b>-5,1%</b>	<b>-4,5%</b>

Vedi Fonte, Campo di Osservazione e Note nella tabella 4c



TAB. 5a – CESSAZIONI\* NEL MESE DI GENNAIO DEGLI ANNI 2014, 2015 E 2016 PER MACRO REGIONE DI LAVORO

Area Geografica	Cessazioni a tempo indeterminato			Cessazioni di apprendisti			Cessazione di rapporti a termine			Complesso Cessazioni			Cessazioni tempo indet.	Complesso Cessazioni
	gen			gen			gen			gen			2016/2015	2016/2015
	2014	2015	2016	2014	2015	2016	2014	2015	2016	2014	2015	2016	%	%
NORD-OVEST	39.934	39.439	32.938	3.482	3.359	2.566	62.449	67.151	54.960	105.865	109.949	90.464	-16,5%	-17,7%
NORD-EST	25.656	25.436	21.830	3.005	3.006	2.334	40.372	43.755	35.163	69.033	72.197	59.327	-14,2%	-17,8%
CENTRO	29.988	28.836	24.916	3.383	3.120	2.080	48.477	48.950	36.676	81.848	80.906	63.672	-13,6%	-21,3%
SUD	33.609	31.979	28.218	1.840	1.647	1.105	35.112	35.383	28.940	70.561	69.009	58.263	-11,8%	-15,6%
ISOLE	13.758	12.871	11.043	775	689	399	14.301	14.210	10.860	28.834	27.770	22.302	-14,2%	-19,7%
ESTERO**	103	106	130	2	1	3	37	74	40	142	181	173	22,6%	-4,4%
<b>TOTALE</b>	<b>143.048</b>	<b>138.667</b>	<b>119.075</b>	<b>12.487</b>	<b>11.822</b>	<b>8.487</b>	<b>200.748</b>	<b>209.523</b>	<b>166.639</b>	<b>356.283</b>	<b>360.012</b>	<b>294.201</b>	<b>-14,1%</b>	<b>-18,3%</b>

Fonte: INPS - elaborazione al 10 Marzo 2016

**Campo di osservazione: archivi UNIEMENS dei lavoratori dipendenti privati esclusi lavoratori domestici e operai agricoli. Sono compresi i lavoratori degli enti pubblici economici.**

N.B.: i dati 2016 sono provvisori, in quanto le aziende, con la denuncia del mese di febbraio possono integrare i dati di competenza relativi a gennaio. Inoltre, i dati 2016, 2015 e 2014 possono subire variazioni per effetto di rettifiche effettuate dalle aziende ovvero di accertamenti realizzati dall'INPS.

\* Sono stati rilevati tutti i rapporti di lavoro cessati nel periodo, anche quelli in capo ad uno stesso lavoratore, con riguardo a tutte le tipologie di lavoro subordinato, incluso il lavoro somministrato e il lavoro intermittente.

\*\* Comprende anche i rapporti di lavoro non localizzabili per incompletezza delle informazioni.

TAB. 5b – CESSAZIONI\* NEL MESE DI GENNAIO DEGLI ANNI 2014, 2015 E 2016 PER REGIONE DI LAVORO

Area Geografica	Cessazioni a tempo indeterminato			Cessazioni di apprendisti			Cessazione di rapporti a termine			Complesso Cessazioni			Cessazioni tempo indet.	Complesso Cessazioni
	gen			gen			gen			gen			2016/2015	2016/2015
	2014	2015	2016	2014	2015	2016	2014	2015	2016	2014	2015	2016	%	%
PIEMONTE	7.719	8.200	6.892	1.045	917	700	14.370	15.664	11.364	23.134	24.781	18.956	-16,0%	-23,5%
VALLE D'AOSTA	231	238	188	72	54	30	618	577	532	921	869	750	-21,0%	-13,7%
LIGURIA	3.164	2.856	2.591	485	432	324	6.265	6.475	4.409	9.914	9.763	7.324	-9,3%	-25,0%
LOMBARDIA	28.820	28.145	23.267	1.880	1.956	1.512	41.196	44.435	38.655	71.896	74.536	63.434	-17,3%	-14,9%
TRENTINO ALTO ADIGE	1.922	2.041	1.844	296	277	220	3.720	3.909	3.113	5.938	6.227	5.177	-9,7%	-16,9%
VENETO	11.862	11.202	10.045	1.225	1.313	1.039	14.778	17.148	14.004	27.865	29.663	25.088	-10,3%	-15,4%
FRIULI VENEZIA GIULIA	2.103	2.127	1.665	246	219	177	3.889	4.215	3.185	6.238	6.561	5.027	-21,7%	-23,4%
EMILIA ROMAGNA	9.769	10.066	8.276	1.238	1.197	898	17.985	18.483	14.861	28.992	29.746	24.035	-17,8%	-19,2%
TOSCANA	9.058	9.322	7.784	1.134	1.022	698	14.462	14.809	11.578	24.654	25.153	20.060	-16,5%	-20,2%
UMBRIA	1.814	1.690	1.533	286	258	202	2.830	2.746	2.173	4.930	4.694	3.908	-9,3%	-16,7%
MARCHE	3.768	3.235	2.880	511	446	341	5.690	5.467	4.099	9.969	9.148	7.320	-11,0%	-20,0%
LAZIO	15.348	14.589	12.719	1.452	1.394	839	25.495	25.928	18.826	42.295	41.911	32.384	-12,8%	-22,7%
ABRUZZO	3.834	3.109	2.521	217	235	110	5.068	5.321	3.918	9.119	8.665	6.549	-18,9%	-24,4%
MOLISE	690	570	539	35	28	14	586	549	438	1.311	1.147	991	-5,4%	-13,6%
CAMPANIA	15.002	14.243	14.005	679	620	442	13.535	13.065	11.245	29.216	27.928	25.692	-1,7%	-8,0%
PUGLIA	9.086	9.432	7.540	559	469	369	11.509	11.901	9.780	21.154	21.802	17.689	-20,1%	-18,9%
BASILICATA	1.028	1.137	925	87	81	40	1.663	1.722	1.613	2.778	2.940	2.578	-18,6%	-12,3%
CALABRIA	3.969	3.488	2.688	263	214	130	2.751	2.825	1.946	6.983	6.527	4.764	-22,9%	-27,0%
SICILIA	10.835	10.066	8.613	647	618	344	10.252	10.264	7.922	21.734	20.948	16.879	-14,4%	-19,4%
SARDEGNA	2.923	2.805	2.430	128	71	55	4.049	3.946	2.938	7.100	6.822	5.423	-13,4%	-20,5%
<b>ITALIA</b>	<b>142.945</b>	<b>138.561</b>	<b>118.945</b>	<b>12.485</b>	<b>11.821</b>	<b>8.484</b>	<b>200.711</b>	<b>209.449</b>	<b>166.599</b>	<b>356.141</b>	<b>359.831</b>	<b>294.028</b>	<b>-14,2%</b>	<b>-18,3%</b>
ESTERO**	103	106	130	2	1	3	37	74	40	142	181	173	22,6%	-4,4%
<b>TOTALE</b>	<b>143.048</b>	<b>138.667</b>	<b>119.075</b>	<b>12.487</b>	<b>11.822</b>	<b>8.487</b>	<b>200.748</b>	<b>209.523</b>	<b>166.639</b>	<b>356.283</b>	<b>360.012</b>	<b>294.201</b>	<b>-14,1%</b>	<b>-18,3%</b>

Vedi Fonte, Campo di Osservazione e Note nella tabella 5a

TAB. 6 – NUOVI RAPPORTI DI LAVORO\* ATTIVATI NEL MESE DI GENNAIO DEGLI ANNI 2014, 2015 E 2016 PER QUALIFICA PROFESSIONALE

Qualifica	Assunzioni a tempo indeterminato			Assunzioni a termine			Assunzioni in apprendistato			Complesso Assunzioni		
	gen			gen			gen			gen		
	2014	2015	2016	2014	2015	2016	2014	2015	2016	2014	2015	2016
OPERAI	111.997	125.720	73.396	243.254	248.402	207.952				355.251	374.122	281.348
IMPIEGATI	40.349	47.153	30.357	79.475	80.418	70.185				119.824	127.571	100.542
APPRENDISTI							20.782	20.541	20.903	20.782	20.541	20.903
QUADRI	2.612	2.211	1.989	412	429	474				3.024	2.640	2.463
DIRIGENTI	1.023	981	881	198	179	260				1.221	1.160	1.141
ALTRO	162	174	74	196	223	141				358	397	215
<b>TOTALE</b>	<b>156.143</b>	<b>176.239</b>	<b>106.697</b>	<b>323.535</b>	<b>329.651</b>	<b>279.012</b>	<b>20.782</b>	<b>20.541</b>	<b>20.903</b>	<b>500.460</b>	<b>526.431</b>	<b>406.612</b>

Fonte: INPS - elaborazione al 10 Marzo 2016

**Campo di osservazione: archivi UNIEMENS dei lavoratori dipendenti privati esclusi lavoratori domestici e operai agricoli. Sono compresi i lavoratori degli enti pubblici economici.**

N.B.: i dati 2016 sono provvisori, in quanto le aziende, con la denuncia del mese di febbraio possono integrare i dati di competenza relativi a gennaio. Inoltre, i dati 2016, 2015 e 2014 possono subire variazioni per effetto di rettifiche effettuate dalle aziende ovvero di accertamenti realizzati dall'INPS.

\* Sono stati rilevati tutti i rapporti di lavoro attivati nel periodo, anche quelli in capo ad uno stesso lavoratore, con riguardo a tutte le tipologie di lavoro subordinato, incluso il lavoro somministrato e il lavoro intermittente.

TAB. 7 – NUOVI RAPPORTI DI LAVORO\* ATTIVATI NEL MESE DI GENNAIO DEGLI ANNI 2014, 2015 E 2016 PER TIPOLOGIA ORARIA

Tipologia oraria	Assunzioni a tempo indeterminato			Assunzioni a termine			Assunzioni in apprendistato			Complesso Assunzioni		
	gen			gen			gen			gen		
	2014	2015	2016	2014	2015	2016	2014	2015	2016	2014	2015	2016
Full time	92.155	110.618	63.559	216.942	227.071	183.578	14.706	14.554	14.419	323.803	352.243	261.556
Part time orizzontale	54.487	59.135	38.394	89.740	85.872	79.613	5.632	5.546	5.675	149.859	150.553	123.682
Part time verticale	4.370	2.527	1.646	6.562	5.837	5.591	141	155	291	11.073	8.519	7.528
Part time misto	5.131	3.959	3.098	10.291	10.871	10.230	303	286	518	15.725	15.116	13.846
<b>TOTALE</b>	<b>156.143</b>	<b>176.239</b>	<b>106.697</b>	<b>323.535</b>	<b>329.651</b>	<b>279.012</b>	<b>20.782</b>	<b>20.541</b>	<b>20.903</b>	<b>500.460</b>	<b>526.431</b>	<b>406.612</b>

Fonte: INPS - elaborazione al 10 Marzo 2016

**Campo di osservazione: archivi UNIEMENS dei lavoratori dipendenti privati esclusi lavoratori domestici e operai agricoli. Sono compresi i lavoratori degli enti pubblici economici.**

N.B.: i dati 2016 sono provvisori, in quanto le aziende, con la denuncia del mese di febbraio possono integrare i dati di competenza relativi a gennaio. Inoltre, i dati 2016, 2015 e 2014 possono subire variazioni per effetto di rettifiche effettuate dalle aziende ovvero di accertamenti realizzati dall'INPS.

\* Sono stati rilevati tutti i rapporti di lavoro attivati nel periodo, anche quelli in capo ad uno stesso lavoratore, con riguardo a tutte le tipologie di lavoro subordinato, incluso il lavoro somministrato e il lavoro intermittente.

TAB. 8 - NUOVI RAPPORTI DI LAVORO ATTIVATI\* NEL MESE GENNAIO DEGLI ANNI 2014, 2015 E 2016 PER GENERE E CLASSE DI ETÀ'

Classe di età	Assunzioni a tempo indeterminato			Assunzioni a termine			Assunzioni in apprendistato			Complesso Assunzioni		
	gen			gen			gen			gen		
	2014	2015	2016	2014	2015	2016	2014	2015	2016	2014	2015	2016
<b>MASCHI</b>												
Fino a 24	6.827	6.011	4.874	27.572	22.240	25.164	6.693	5.243	6.632	41.092	33.494	36.670
Da 25 a 29	11.135	12.276	7.546	30.435	31.764	26.263	4.781	5.020	4.505	46.351	49.060	38.314
Da 30 a 39	28.450	33.115	19.351	56.968	57.665	44.992	667	1.442	766	86.085	92.222	65.109
Da 40 a 49	26.491	32.186	19.063	46.796	50.374	39.464	5		1	73.292	82.560	58.528
50 ed oltre	20.256	26.089	15.600	30.949	38.108	30.368	1			51.206	64.197	45.968
<b>TOTALE</b>	<b>93.159</b>	<b>109.677</b>	<b>66.434</b>	<b>192.720</b>	<b>200.151</b>	<b>166.251</b>	<b>12.147</b>	<b>11.705</b>	<b>11.904</b>	<b>298.026</b>	<b>321.533</b>	<b>244.589</b>
<b>FEMMINE</b>												
Fino a 24	4.198	3.510	2.845	17.928	12.629	15.643	4.038	3.185	4.039	26.164	19.324	22.527
Da 25 a 29	7.395	8.134	4.888	24.219	23.917	20.719	4.004	4.316	4.133	35.618	36.367	29.740
Da 30 a 39	18.434	20.165	11.398	40.391	39.689	32.615	592	1.335	827	59.417	61.189	44.840
Da 40 a 49	18.968	19.935	11.712	32.038	33.081	27.674				51.006	53.016	39.386
50 ed oltre	13.989	14.818	9.420	16.239	20.184	16.110	1			30.229	35.002	25.530
<b>TOTALE</b>	<b>62.984</b>	<b>66.562</b>	<b>40.263</b>	<b>130.815</b>	<b>129.500</b>	<b>112.761</b>	<b>8.635</b>	<b>8.836</b>	<b>8.999</b>	<b>202.434</b>	<b>204.898</b>	<b>162.023</b>
<b>COMPLESSO</b>												
Fino a 24	11.025	9.521	7.719	45.500	34.869	40.807	10.731	8.428	10.671	67.256	52.818	59.197
Da 25 a 29	18.530	20.410	12.434	54.654	55.681	46.982	8.785	9.336	8.638	81.969	85.427	68.054
Da 30 a 39	46.884	53.280	30.749	97.359	97.354	77.607	1.259	2.777	1.593	145.502	153.411	109.949
Da 40 a 49	45.459	52.121	30.775	78.834	83.455	67.138	5		1	124.298	135.576	97.914
50 ed oltre	34.245	40.907	25.020	47.188	58.292	46.478	2			81.435	99.199	71.498
<b>TOTALE</b>	<b>156.143</b>	<b>176.239</b>	<b>106.697</b>	<b>323.535</b>	<b>329.651</b>	<b>279.012</b>	<b>20.782</b>	<b>20.541</b>	<b>20.903</b>	<b>500.460</b>	<b>526.431</b>	<b>406.612</b>

Fonte: INPS - elaborazione al 10 Marzo 2016

**Campo di osservazione: archivi UNIEMENS dei lavoratori dipendenti privati esclusi lavoratori domestici e operai agricoli. Sono compresi i lavoratori degli enti pubblici economici.**

N.B.: i dati 2016 sono provvisori, in quanto le aziende, con la denuncia del mese di febbraio possono integrare i dati di competenza relativi a gennaio. Inoltre, i dati 2016, 2015 e 2014 possono subire variazioni per effetto di rettifiche effettuate dalle aziende ovvero di accertamenti realizzati dall'INPS.

\* Sono stati rilevati tutti i rapporti di lavoro attivati nel periodo, anche quelli in capo ad uno stesso lavoratore, con riguardo a tutte le tipologie di lavoro subordinato, incluso il lavoro somministrato e il lavoro intermittente.

**TAB. 9 - NUOVI RAPPORTI DI LAVORO ATTIVATI\* NEL MESE GENNAIO DEGLI ANNI 2014, 2015 E 2016 PER SETTORE DI ATTIVITA' ECONOMICA (NACE Rev.2)**

Settore di attività economica (NACE Rev.2)	Assunzioni a tempo indeterminato			Assunzioni a termine			Assunzioni in apprendistato			Complesso Assunzioni		
	gen			gen			gen			gen		
	2014	2015	2016	2014	2015	2016	2014	2015	2016	2014	2015	2016
Agricoltura, silvicoltura e pesca	1.625	1.749	1.059	1.286	1.281	881	43	50	38	2.954	3.080	1.978
Attività estrattiva; attività manifatturiere; fornitura di energia elettrica, gas, vapore e aria condizionata; fornitura di acqua; reti fognarie, attività di trattamento dei rifiuti e risanamento	27.949	36.168	22.363	45.072	44.067	36.451	5.663	5.467	5.702	78.684	85.702	64.516
Costruzioni	18.440	23.134	12.814	25.401	23.114	18.172	1.676	1.491	1.463	45.517	47.739	32.449
Commercio all'ingrosso e al dettaglio; riparazione di autoveicoli e motocicli; trasporto e magazzinaggio; servizi di alloggio e di ristorazione	43.849	52.813	32.408	67.538	65.497	53.589	7.480	7.928	8.841	118.867	126.238	94.838
Servizi di informazione e comunicazione	6.058	4.689	3.219	12.018	10.551	8.652	1.231	1.128	823	19.307	16.368	12.694
Attività finanziarie e assicurative	1.818	1.841	1.299	1.331	1.300	1.108	380	289	200	3.529	3.430	2.607
Attività immobiliari	431	682	482	396	407	356	101	79	80	928	1.168	918
Attività professionali, scientifiche e tecniche; amministrazione e servizi di supporto	36.969	36.611	21.446	138.013	153.605	132.646	2.397	2.339	1.970	177.379	192.555	156.062
Amministrazione pubblica e difesa; assicurazione sociale obbligatoria; istruzione; sanità e assistenza sociale	7.203	9.490	5.972	15.178	16.328	14.986	495	442	404	22.876	26.260	21.362
Attività artistiche, di intrattenimento e divertimento; riparazione di beni per la casa e altri servizi	11.671	8.997	5.576	17.015	13.364	12.043	1.308	1.325	1.375	29.994	23.686	18.994
Organizzazioni e organismi extraterritoriali	27	20	26	26	29	69			1	53	49	96
Non ripartibili in quanto aziende in fase di riclassificazione	103	45	33	261	108	59	8	3	6	372	156	98
<b>TOTALE</b>	<b>156.143</b>	<b>176.239</b>	<b>106.697</b>	<b>323.535</b>	<b>329.651</b>	<b>279.012</b>	<b>20.782</b>	<b>20.541</b>	<b>20.903</b>	<b>500.460</b>	<b>526.431</b>	<b>406.612</b>

Fonte: INPS - elaborazione al 10 Marzo 2016

**Campo di osservazione: archivi UNIEMENS dei lavoratori dipendenti privati esclusi lavoratori domestici e operai agricoli. Sono compresi i lavoratori degli enti pubblici economici.**

N.B.: i dati 2016 sono provvisori, in quanto le aziende, con la denuncia del mese di febbraio possono integrare i dati di competenza relativi a gennaio. Inoltre, i dati 2016, 2015 e 2014 possono subire variazioni per effetto di rettifiche effettuate dalle aziende ovvero di accertamenti realizzati dall'INPS.

\* Sono stati rilevati tutti i rapporti di lavoro attivati nel periodo, anche quelli in capo ad uno stesso lavoratore, con riguardo a tutte le tipologie di lavoro subordinato, incluso il lavoro somministrato e il lavoro intermittente.

I lavoratori somministrati sono rilevati nel settore dell'agenzia somministratrice ovvero: Attività professionali, scientifiche e tecniche; amministrazione e servizi di supporto.

**TAB. 10 – RETRIBUZIONE MEDIA TEORICA LORDA MENSILE\* DEI RAPPORTI DI LAVORO\*\* ATTIVATI NEL MESE DI GENNAIO DEGLI ANNI 2014, 2015 E 2016**

	gen			gen 2015 su 2014		gen 2016 su 2015	
	2014	2015	2016	variazione assoluta	variazione %	variazione assoluta	variazione %
<b>A. NUOVI RAPPORTI DI LAVORO</b>							
A1. Assunzioni a tempo indeterminato	1.937	1.961	2.113	24	1,2%	152	7,8%
A2. Assunzioni a termine	1.856	1.875	1.895	19	1,0%	20	1,1%
A3. Assunzioni in apprendistato	1.384	1.413	1.429	29	2,1%	16	1,1%
<b>TOTALE</b>	<b>1.864</b>	<b>1.887</b>	<b>1.930</b>	<b>23</b>	<b>1,2%</b>	<b>43</b>	<b>2,3%</b>
<b>B. VARIAZIONI CONTRATTUALI DI RAPPORTI DI LAVORO ESISTENTI</b>							
B1. Trasformazioni a tempo indeterminato di rapporti a termine	1.791	1.812	1.804	21	1,2%	-8	-0,4%
B2. Apprendisti trasformati a tempo indeterminato	1.721	1.751	1.833	30	1,7%	82	4,7%
<b>TOTALE</b>	<b>1.783</b>	<b>1.802</b>	<b>1.808</b>	<b>19</b>	<b>1,1%</b>	<b>6</b>	<b>0,3%</b>

Fonte: INPS - elaborazione al 10 Marzo 2016

**Campo di osservazione: archivi UNIEMENS dei lavoratori dipendenti privati esclusi lavoratori domestici e operai agricoli. Sono compresi i lavoratori degli enti pubblici economici.**

N.B.: i dati 2016 sono provvisori, in quanto le aziende, con la denuncia del mese di febbraio possono integrare i dati di competenza relativi a gennaio. Inoltre, i dati 2016 , 2015 e 2014 possono subire variazioni per effetto di rettifiche effettuate dalle aziende ovvero di accertamenti realizzati dall'INPS.

\* La retribuzione media teorica lorda mensile è calcolata moltiplicando per 26 giornate la retribuzione media giornaliera. La retribuzione media giornaliera è ottenuta come rapporto tra retribuzione complessiva percepita nel periodo (eventualmente comprensiva dei ratei di tredicesima e di altre mensilità aggiuntive e riportata a tempo pieno) e numero di giornate complessivamente retribuite nel periodo. I dati per il calcolo della retribuzione media teorica lorda sono stati oggetto di normalizzazione.

\*\* Sono stati rilevati tutti i rapporti di lavoro attivati nel periodo, anche quelli in capo ad uno stesso lavoratore, con riguardo a tutte le tipologie di lavoro subordinato, incluso il lavoro somministrato e il lavoro intermittente.

**TAB. 11 – NUOVI RAPPORTI DI LAVORO\* ATTIVATI NEL MESE DI GENNAIO DEGLI ANNI 2014, 2015 E 2016 PER CLASSE DI RETRIBUZIONE MEDIA TEORICA LORDA MENSILE\*\***

CLASSE DI RETRIBUZIONE MEDIA TEORICA MENSILE	Assunzioni a tempo indeterminato			Assunzioni a termine			Assunzioni in apprendistato			Complesso Assunzioni		
	gen			gen			gen			gen		
	2014	2015	2016	2014	2015	2016	2014	2015	2016	2014	2015	2016
fino a 1.000	10.455	9.102	4.994	16.564	15.649	12.543	3.163	3.321	3.303	30.182	28.072	20.840
da 1.001 a 1.250	12.042	13.266	8.208	20.303	22.720	17.952	5.415	4.806	4.463	37.760	40.792	30.623
da 1.251 a 1.500	36.948	41.515	22.691	66.440	66.907	55.307	6.123	5.750	6.244	109.511	114.172	84.242
da 1.501 a 1.750	34.290	38.856	22.459	75.287	74.345	64.480	3.335	3.529	3.690	112.912	116.730	90.629
da 1.751 a 2.000	18.601	23.323	13.892	47.162	49.591	41.317	1.345	1.617	1.574	67.108	74.531	56.783
da 2.001 a 2.250	11.745	14.775	9.012	30.926	32.254	27.125	587	694	644	43.258	47.723	36.781
da 2.251 a 2.500	9.272	10.723	6.726	19.099	19.776	16.753	294	288	339	28.665	30.787	23.818
da 2.501 a 3.000	9.967	10.720	7.523	18.752	19.402	16.759	185	210	267	28.904	30.332	24.549
da 3.001 a 5.000	9.115	9.466	7.206	18.470	18.403	16.563	302	214	206	27.887	28.083	23.975
oltre 5.001	3.708	4.188	3.602	10.532	10.236	9.612	33	87	118	14.273	14.511	13.332
<b>TOTALE</b>	<b>156.143</b>	<b>175.934</b>	<b>106.313</b>	<b>323.535</b>	<b>329.283</b>	<b>278.411</b>	<b>20.782</b>	<b>20.516</b>	<b>20.848</b>	<b>500.460</b>	<b>525.733</b>	<b>405.572</b>

Fonte: INPS - elaborazione al 10 Marzo 2016

**Campo di osservazione: archivi UNIEMENS dei lavoratori dipendenti privati esclusi lavoratori domestici e operai agricoli. Sono compresi i lavoratori degli enti pubblici economici.**

N.B.: i dati 2016 sono provvisori, in quanto le aziende, con la denuncia del mese di febbraio possono integrare i dati di competenza relativi a gennaio. Inoltre, i dati 2016, 2015 e 2014 possono subire variazioni per effetto di rettifiche effettuate dalle aziende ovvero di accertamenti realizzati dall'INPS.

\* Sono stati rilevati tutti i rapporti di lavoro attivati nel periodo, anche quelli in capo ad uno stesso lavoratore, con riguardo a tutte le tipologie di lavoro subordinato, incluso il lavoro somministrato e il lavoro intermittente.

\*\* La retribuzione media teorica lorda mensile è calcolata moltiplicando per 26 giornate la retribuzione media giornaliera. La retribuzione media giornaliera è ottenuta come rapporto tra retribuzione complessiva percepita nel periodo (eventualmente comprensiva dei ratei di tredicesima e di altre mensilità aggiuntive e riportata a tempo pieno) e numero di giornate complessivamente retribuite nel periodo. I dati per il calcolo della retribuzione media teorica lorda sono stati oggetto di normalizzazione.





## Osservatorio sul Precariato

**TAB. 12 – DISTRIBUZIONE PERCENTUALE DEI NUOVI RAPPORTI DI LAVORO\* ATTIVATI NEL MESE DI GENNAIO DEGLI ANNI 2014, 2015 E 2016 PER CLASSE DI RETRIBUZIONE MEDIA TEORICA LORDA MENSILE\*\***

CLASSE DI RETRIBUZIONE MEDIA TEORICA MENSILE	Assunzioni a tempo indeterminato			Assunzioni a termine			Assunzioni in apprendistato			Complesso Assunzioni		
	gen			gen			gen			gen		
	2014	2015	2016	2014	2015	2016	2014	2015	2016	2014	2015	2016
fino a 1.000	6,7%	5,2%	4,7%	5,1%	4,8%	4,5%	15,2%	16,2%	15,8%	6,0%	5,3%	5,1%
da 1.001 a 1.250	7,7%	7,5%	7,7%	6,3%	6,9%	6,4%	26,1%	23,4%	21,4%	7,5%	7,8%	7,6%
da 1.251 a 1.500	23,7%	23,6%	21,3%	20,5%	20,3%	19,9%	29,5%	28,0%	30,0%	21,9%	21,7%	20,8%
da 1.501 a 1.750	22,0%	22,1%	21,1%	23,3%	22,6%	23,2%	16,0%	17,2%	17,7%	22,6%	22,2%	22,3%
da 1.751 a 2.000	11,9%	13,3%	13,1%	14,6%	15,1%	14,8%	6,5%	7,9%	7,5%	13,4%	14,2%	14,0%
da 2.001 a 2.250	7,5%	8,4%	8,5%	9,6%	9,8%	9,7%	2,8%	3,4%	3,1%	8,6%	9,1%	9,1%
da 2.251 a 2.500	5,9%	6,1%	6,3%	5,9%	6,0%	6,0%	1,4%	1,4%	1,6%	5,7%	5,9%	5,9%
da 2.501 a 3.000	6,4%	6,1%	7,1%	5,8%	5,9%	6,0%	0,9%	1,0%	1,3%	5,8%	5,8%	6,1%
da 3.001 a 5.000	5,8%	5,4%	6,8%	5,7%	5,6%	5,9%	1,5%	1,0%	1,0%	5,6%	5,3%	5,9%
oltre 5.001	2,4%	2,4%	3,4%	3,3%	3,1%	3,5%	0,2%	0,4%	0,6%	2,9%	2,8%	3,3%
<b>TOTALE</b>	<b>100,0%</b>	<b>100,0%</b>	<b>100,0%</b>	<b>100,0%</b>	<b>100,0%</b>	<b>100,0%</b>	<b>100,0%</b>	<b>100,0%</b>	<b>100,0%</b>	<b>100,0%</b>	<b>100,0%</b>	<b>100,0%</b>

Fonte: INPS - elaborazione al 10 Marzo 2016

**Campo di osservazione: archivi UNIEMENS dei lavoratori dipendenti privati esclusi lavoratori domestici e operai agricoli. Sono compresi i lavoratori degli enti pubblici economici.**

N.B.: i dati 2016 sono provvisori, in quanto le aziende, con la denuncia del mese di febbraio possono integrare i dati di competenza relativi a gennaio. Inoltre, i dati 2016, 2015 e 2014 possono subire variazioni per effetto di rettifiche effettuate dalle aziende ovvero di accertamenti realizzati dall'INPS.

\* Sono stati rilevati tutti i rapporti di lavoro attivati nel periodo, anche quelli in capo ad uno stesso lavoratore, con riguardo a tutte le tipologie di lavoro subordinato, incluso il lavoro somministrato e il lavoro intermittente.

\*\* La retribuzione media teorica lorda mensile è calcolata moltiplicando per 26 giornate la retribuzione media giornaliera. La retribuzione media giornaliera è ottenuta come rapporto tra retribuzione complessiva percepita nel periodo (eventualmente comprensiva dei ratei di tredicesima e di altre mensilità aggiuntive e riportata a tempo pieno) e numero di giornate complessivamente retribuite nel periodo. I dati per il calcolo della retribuzione media teorica lorda sono stati oggetto di normalizzazione.

**TAB. 13 – RAPPORTI DI LAVORO INSTAURATI CON LA FRUIZIONE DELL'ESONERO CONTRIBUTIVO L. 190/2014 NEL 2015**

<b>Tipologia di rapporto di lavoro</b>	<b>Gennaio</b>	<b>Febbraio</b>	<b>Marzo</b>	<b>Aprile</b>	<b>Maggio</b>	<b>Giugno</b>	<b>Luglio</b>	<b>Agosto</b>	<b>Settembre</b>	<b>Ottobre</b>	<b>Novembre</b>	<b>Dicembre</b>	<b>Totale</b>
A1. Assunzioni a tempo indeterminato	65.924	66.508	89.546	98.879	87.007	80.184	73.588	37.258	88.387	88.909	85.370	248.919	1.110.479
B1. Trasformazioni a tempo indet. di rapporti a termine	14.218	14.541	33.612	39.341	30.477	25.832	28.710	22.304	24.908	35.563	37.626	130.324	437.456
<b>Totale Rapporti esonero L.190/2014</b>	<b>80.142</b>	<b>81.049</b>	<b>123.158</b>	<b>138.220</b>	<b>117.484</b>	<b>106.016</b>	<b>102.298</b>	<b>59.562</b>	<b>113.295</b>	<b>124.472</b>	<b>122.996</b>	<b>379.243</b>	<b>1.547.935</b>
Totale Assunzioni/Trasformazioni a tempo indeterminato*	219.684	162.372	202.788	218.322	192.982	181.308	177.153	101.369	196.102	205.033	194.329	450.186	2.501.628
Totale Rapporti	578.910	414.650	483.075	528.602	524.590	565.570	521.338	315.165	551.080	528.937	483.561	686.843	6.182.321
% rapporti esonero L.190/2014 su totale ass.ni/trasf.ni a t.i	52,8%	49,9%	60,7%	63,3%	60,9%	58,5%	57,7%	58,8%	57,8%	60,7%	63,3%	84,2%	63,3%
% rapporti esonero L.190/2014 su totale rapporti	20,0%	19,5%	25,5%	26,1%	22,4%	18,7%	19,6%	18,9%	20,6%	23,5%	25,4%	55,2%	25,6%

Fonte: INPS - elaborazione al 10 Marzo 2016

**Campo di osservazione: archivi UNIEMENS dei lavoratori dipendenti privati esclusi lavoratori domestici e operai agricoli. Sono compresi i lavoratori degli enti pubblici economici.**

N.B.: I dati possono subire variazioni per effetti di rettifiche effettuate dalle aziende ovvero di accertamenti realizzati dall'INPS.

A partire dall'aggiornamento di agosto 2015 sono state sviluppate le procedure amministrative di controllo delle dichiarazioni UNIEMENS e perfezionate le metodologie di normalizzazione dei dati. Ciò ha comportato, rispetto ai dati pubblicati con l'aggiornamento di luglio 2015, la variazione in diminuzione delle trasformazioni a tempo indeterminato dei rapporti a termine e delle trasformazioni dei contratti di apprendistato in contratti a tempo indeterminato.

\* Sono incluse solo le trasformazioni a tempo indeterminato di rapporti a termine in quanto gli apprendisti trasformati a tempo indeterminato non possono beneficiare dell'esonero contributivo L. 190/2014.



## Osservatorio sul Precariato

TAB. 14a - ASSUNZIONI A TEMPO INDETERMINATO INSTAURATE CON LA FRUIZIONE DELL'ESONERO CONTRIBUTIVO L. 190/2014 PER MESE E MACRO REGIONE DI LAVORO NEL 2015

Area Geografica	Assunzioni a tempo indeterminato												
	Gennaio	Febbraio	Marzo	Aprile	Maggio	Giugno	Luglio	Agosto	Settembre	Ottobre	Novembre	Dicembre	Totale
NORD-OVEST	17.728	16.084	20.726	23.469	19.824	17.831	16.595	8.331	23.895	21.861	21.405	61.784	269.533
NORD-EST	14.751	11.261	14.544	16.077	13.619	11.691	11.397	6.803	15.734	14.262	13.853	40.602	184.594
CENTRO	15.005	15.433	19.982	22.395	18.910	17.589	15.493	7.648	19.283	20.233	19.247	62.738	253.956
SUD	13.828	17.214	24.637	26.212	24.447	23.062	21.259	10.610	21.543	24.015	22.610	60.656	290.093
ISOLE	4.601	6.509	9.648	10.709	10.199	9.991	8.834	3.851	7.919	8.520	8.247	23.094	112.122
ESTERO*	11	7	9	17	8	20	10	15	13	18	8	45	181
<b>TOTALE</b>	<b>65.924</b>	<b>66.508</b>	<b>89.546</b>	<b>98.879</b>	<b>87.007</b>	<b>80.184</b>	<b>73.588</b>	<b>37.258</b>	<b>88.387</b>	<b>88.909</b>	<b>85.370</b>	<b>248.919</b>	<b>1.110.479</b>

Fonte: INPS - elaborazione al 10 Marzo 2016

**Campo di osservazione: archivi UNIEMENS dei lavoratori dipendenti privati esclusi lavoratori domestici e operai agricoli. Sono compresi i lavoratori degli enti pubblici economici.**

N.B.: I dati possono subire variazioni per effetti di rettifiche effettuate dalle aziende ovvero di accertamenti realizzati dall'INPS.

A partire dall'aggiornamento di agosto 2015 sono state sviluppate le procedure amministrative di controllo delle dichiarazioni UNIEMENS e perfezionate le metodologie di normalizzazione dei dati. Ciò ha comportato, rispetto ai dati pubblicati con l'aggiornamento di luglio 2015, la variazione in diminuzione delle trasformazioni a tempo indeterminato dei rapporti a termine e delle trasformazioni dei contratti di apprendistato in contratti a tempo indeterminato.

\* Comprende anche i rapporti di lavoro non localizzabili per incompletezza delle informazioni.

**TAB. 14b - ASSUNZIONI A TEMPO INDETERMINATO INSTAURATE CON LA FRUIZIONE DELL'ESONERO CONTRIBUTIVO L. 190/2014 PER MESE E REGIONE DI LAVORO NEL 2015**

Area Geografica	Assunzioni a tempo indeterminato												
	Gennaio	Febbraio	Marzo	Aprile	Maggio	Giugno	Luglio	Agosto	Settembre	Ottobre	Novembre	Dicembre	Totale
PIEMONTE	4.322	3.950	5.230	5.582	4.810	4.373	3.977	1.905	5.597	5.185	5.103	15.447	65.481
VALLE D'AOSTA	109	123	139	186	171	209	159	92	138	140	179	495	2.140
LIGURIA	1.756	1.489	1.812	2.178	1.782	1.720	1.451	781	1.580	1.692	1.541	4.583	22.365
LOMBARDIA	11.541	10.522	13.545	15.523	13.061	11.529	11.008	5.553	16.580	14.844	14.582	41.259	179.547
TRENTINO ALTO ADIGE	1.123	915	1.296	1.454	1.334	1.013	895	522	1.214	1.057	1.053	2.765	14.641
VENETO	5.945	4.814	6.297	6.645	5.657	4.722	4.856	2.915	6.717	6.049	6.073	17.520	78.210
FRIULI VENEZIA GIULIA	1.171	1.262	1.397	1.783	1.332	1.151	1.211	756	1.356	1.260	1.338	4.012	18.029
EMILIA ROMAGNA	6.512	4.270	5.554	6.195	5.296	4.805	4.435	2.610	6.447	5.896	5.389	16.305	73.714
TOSCANA	4.464	4.026	5.192	5.836	4.655	4.245	3.507	1.860	4.912	4.782	4.602	14.557	62.638
UMBRIA	947	909	1.188	1.330	1.065	1.007	895	530	1.068	1.109	1.147	3.446	14.641
MARCHE	1.596	1.464	1.970	2.268	1.885	1.840	1.566	779	2.219	1.965	1.858	5.827	25.237
LAZIO	7.998	9.034	11.632	12.961	11.305	10.497	9.525	4.479	11.084	12.377	11.640	38.908	151.440
ABRUZZO	1.623	1.482	2.029	2.511	2.209	2.251	1.859	980	2.020	2.138	1.815	6.752	27.669
MOLISE	247	334	532	511	527	583	613	225	460	501	465	1.198	6.196
CAMPANIA	6.206	8.170	11.836	12.675	11.772	10.092	9.407	3.881	10.247	11.770	11.383	28.465	135.904
PUGLIA	3.638	4.584	6.652	7.040	6.310	6.342	5.680	2.547	5.869	6.241	5.726	15.552	76.181
BASILICATA	622	583	855	878	874	812	809	1.822	739	829	746	2.285	11.854
CALABRIA	1.492	2.061	2.733	2.597	2.755	2.982	2.891	1.155	2.208	2.536	2.475	6.404	32.289
SICILIA	3.148	5.052	7.464	8.028	7.498	7.099	6.673	2.920	6.005	6.501	6.293	17.403	84.084
SARDEGNA	1.453	1.457	2.184	2.681	2.701	2.892	2.161	931	1.914	2.019	1.954	5.691	28.038
<b>ITALIA</b>	<b>65.913</b>	<b>66.501</b>	<b>89.537</b>	<b>98.862</b>	<b>86.999</b>	<b>80.164</b>	<b>73.578</b>	<b>37.243</b>	<b>88.374</b>	<b>88.891</b>	<b>85.362</b>	<b>248.874</b>	<b>1.110.298</b>
ESTERO*	11	7	9	17	8	20	10	15	13	18	8	45	181
<b>TOTALE</b>	<b>65.924</b>	<b>66.508</b>	<b>89.546</b>	<b>98.879</b>	<b>87.007</b>	<b>80.184</b>	<b>73.588</b>	<b>37.258</b>	<b>88.387</b>	<b>88.909</b>	<b>85.370</b>	<b>248.919</b>	<b>1.110.479</b>

Vedi Fonte, Campo di Osservazione e Note nella tabella 14a

**TAB. 15a - TRASFORMAZIONI A TEMPO INDETERMINATO DI RAPPORTI A TERMINE INSTAURATE CON LA FRUIZIONE DELL'ESONERO CONTRIBUTIVO L. 190/2014 PER MESE E MACRO REGIONE DI LAVORO NEL 2015**

Area Geografica	Trasformazioni a tempo indeterminato di rapporti a termine												
	Gennaio	Febbraio	Marzo	Aprile	Maggio	Giugno	Luglio	Agosto	Settembre	Ottobre	Novembre	Dicembre	Totale
NORD-OVEST	5.484	4.948	11.585	13.407	10.484	8.831	10.106	7.807	8.729	12.236	13.315	44.148	151.080
NORD-EST	4.061	3.590	8.590	10.347	8.070	6.743	7.778	6.336	6.790	9.935	10.154	35.898	118.292
CENTRO	2.618	3.334	7.564	9.058	6.888	5.834	6.159	4.772	5.351	7.534	8.255	28.897	96.264
SUD	1.599	1.972	4.371	4.797	3.735	3.195	3.450	2.550	3.020	4.367	4.356	16.255	53.667
ISOLE	454	696	1.499	1.726	1.295	1.225	1.212	818	1.011	1.482	1.537	5.113	18.068
ESTERO*	2	1	3	6	5	4	5	21	7	9	9	13	85
<b>TOTALE</b>	<b>14.218</b>	<b>14.541</b>	<b>33.612</b>	<b>39.341</b>	<b>30.477</b>	<b>25.832</b>	<b>28.710</b>	<b>22.304</b>	<b>24.908</b>	<b>35.563</b>	<b>37.626</b>	<b>130.324</b>	<b>437.456</b>

Fonte: INPS - elaborazione al 10 Marzo 2016

**Campo di osservazione: archivi UNIEMENS dei lavoratori dipendenti privati esclusi lavoratori domestici e operai agricoli. Sono compresi i lavoratori degli enti pubblici economici.**

N.B.: I dati possono subire variazioni per effetti di rettifiche effettuate dalle aziende ovvero di accertamenti realizzati dall'INPS.

A partire dall'aggiornamento di agosto 2015 sono state sviluppate le procedure amministrative di controllo delle dichiarazioni UNIEMENS e perfezionate le metodologie di normalizzazione dei dati. Ciò ha comportato, rispetto ai dati pubblicati con l'aggiornamento di luglio 2015, la variazione in diminuzione delle trasformazioni a tempo indeterminato dei rapporti a termine e delle trasformazioni dei contratti di apprendistato in contratti a tempo indeterminato.

\* Comprende anche i rapporti di lavoro non localizzabili per incompletezza delle informazioni.

**TAB. 15b - TRASFORMAZIONI A TEMPO INDETERMINATO DI RAPPORTI A TERMINE INSTAURATE CON LA FRUIZIONE DELL'ESONERO CONTRIBUTIVO L. 190/2014 PER MESE E REGIONE DI LAVORO NEL 2015**

Area Geografica	Trasformazioni a tempo indeterminato di rapporti a termine												
	Gennaio	Febbraio	Marzo	Aprile	Maggio	Giugno	Luglio	Agosto	Settembre	Ottobre	Novembre	Dicembre	Totale
PIEMONTE	1.272	1.259	2.881	3.339	2.601	2.128	2.448	2.072	2.043	2.929	3.170	10.516	36.658
VALLE D'AOSTA	27	95	91	97	72	56	45	43	36	80	69	252	963
LIGURIA	341	380	1.002	1.061	852	652	693	517	656	929	902	3.072	11.057
LOMBARDIA	3.844	3.214	7.611	8.910	6.959	5.995	6.920	5.175	5.994	8.298	9.174	30.308	102.402
TRENTINO ALTO ADIGE	425	287	799	937	653	544	669	615	650	885	790	2.860	10.114
VENETO	1.348	1.438	3.448	4.278	3.227	2.703	3.206	2.649	2.934	4.170	4.682	15.335	49.418
FRIULI VENEZIA GIULIA	334	345	784	1.038	761	740	733	617	661	807	853	3.213	10.886
EMILIA ROMAGNA	1.954	1.520	3.559	4.094	3.429	2.756	3.170	2.455	2.545	4.073	3.829	14.490	47.874
TOSCANA	759	996	2.417	2.747	2.239	1.776	1.930	1.489	1.738	2.604	2.912	9.289	30.896
UMBRIA	142	238	515	558	431	389	608	375	356	489	516	1.894	6.511
MARCHE	340	406	1.022	1.237	928	796	768	810	791	1.058	1.065	4.387	13.608
LAZIO	1.377	1.694	3.610	4.516	3.290	2.873	2.853	2.098	2.466	3.383	3.762	13.327	45.249
ABRUZZO	198	434	686	724	538	440	508	352	475	638	695	2.580	8.268
MOLISE	30	39	96	130	77	59	101	66	79	86	75	401	1.239
CAMPANIA	663	694	1.627	1.883	1.575	1.360	1.403	1.082	1.123	1.494	1.623	6.229	20.756
PUGLIA	471	576	1.507	1.473	1.099	959	1.040	685	920	1.578	1.398	5.141	16.847
BASILICATA	102	60	154	180	183	134	129	111	140	186	189	778	2.346
CALABRIA	135	169	301	407	263	243	269	254	283	385	376	1.126	4.211
SICILIA	254	471	924	1.132	798	807	687	519	646	897	988	3.085	11.208
SARDEGNA	200	225	575	594	497	418	525	299	365	585	549	2.028	6.860
<b>ITALIA</b>	<b>14.216</b>	<b>14.540</b>	<b>33.609</b>	<b>39.335</b>	<b>30.472</b>	<b>25.828</b>	<b>28.705</b>	<b>22.283</b>	<b>24.901</b>	<b>35.554</b>	<b>37.617</b>	<b>130.311</b>	<b>437.371</b>
ESTERO*	2	1	3	6	5	4	5	21	7	9	9	13	85
<b>TOTALE</b>	<b>14.218</b>	<b>14.541</b>	<b>33.612</b>	<b>39.341</b>	<b>30.477</b>	<b>25.832</b>	<b>28.710</b>	<b>22.304</b>	<b>24.908</b>	<b>35.563</b>	<b>37.626</b>	<b>130.324</b>	<b>437.456</b>

Vedi Fonte, Campo di Osservazione e Note nella tabella 15a

**TAB. 16 - ASSUNZIONI A TEMPO INDETERMINATO INSTAURATE CON LA FRUIZIONE DELL'ESONERO CONTRIBUTIVO L. 190/2014 PER MESE, GENERE E CLASSE DI ETÀ NEL 2015**

Classe di età	Assunzioni a tempo indeterminato												Totale
	Gennaio	Febbraio	Marzo	Aprile	Maggio	Giugno	Luglio	Agosto	Settembre	Ottobre	Novembre	Dicembre	
<b>MASCHI</b>													
Fino a 24	2.847	3.559	5.409	5.777	5.550	5.917	5.819	3.355	6.068	6.688	6.657	17.914	75.560
Da 25 a 29	5.522	5.654	8.319	9.217	8.371	7.674	7.074	4.001	7.622	8.244	8.223	22.965	102.886
Da 30 a 39	13.029	12.505	16.380	18.478	16.252	14.801	13.524	6.745	14.667	14.940	14.682	41.130	197.133
Da 40 a 49	11.299	10.396	13.778	15.164	13.393	12.088	10.995	5.339	11.967	12.284	11.611	33.842	162.156
50 ed oltre	8.472	8.095	10.822	11.827	10.742	9.492	8.751	4.000	9.403	9.541	9.163	27.241	127.549
<b>TOTALE</b>	<b>41.169</b>	<b>40.209</b>	<b>54.708</b>	<b>60.463</b>	<b>54.308</b>	<b>49.972</b>	<b>46.163</b>	<b>23.440</b>	<b>49.727</b>	<b>51.697</b>	<b>50.336</b>	<b>143.092</b>	<b>665.284</b>
<b>FEMMINE</b>													
Fino a 24	1.662	2.205	3.415	3.725	3.575	3.823	3.646	1.865	3.911	4.648	4.433	11.800	48.708
Da 25 a 29	3.994	4.349	6.242	6.741	5.998	5.512	4.944	2.724	7.200	6.967	6.739	18.788	80.198
Da 30 a 39	8.464	8.852	11.409	12.231	10.387	9.605	8.549	4.227	12.843	11.851	11.119	32.759	142.296
Da 40 a 49	6.794	6.876	8.728	9.752	7.956	7.048	6.376	3.155	9.489	8.806	8.163	26.346	109.489
50 ed oltre	3.841	4.017	5.044	5.967	4.783	4.224	3.910	1.847	5.217	4.940	4.580	16.134	64.504
<b>TOTALE</b>	<b>24.755</b>	<b>26.299</b>	<b>34.838</b>	<b>38.416</b>	<b>32.699</b>	<b>30.212</b>	<b>27.425</b>	<b>13.818</b>	<b>38.660</b>	<b>37.212</b>	<b>35.034</b>	<b>105.827</b>	<b>445.195</b>
<b>COMPLESSO</b>													
Fino a 24	4.509	5.764	8.824	9.502	9.125	9.740	9.465	5.220	9.979	11.336	11.090	29.714	124.268
Da 25 a 29	9.516	10.003	14.561	15.958	14.369	13.186	12.018	6.725	14.822	15.211	14.962	41.753	183.084
Da 30 a 39	21.493	21.357	27.789	30.709	26.639	24.406	22.073	10.972	27.510	26.791	25.801	73.889	339.429
Da 40 a 49	18.093	17.272	22.506	24.916	21.349	19.136	17.371	8.494	21.456	21.090	19.774	60.188	271.645
50 ed oltre	12.313	12.112	15.866	17.794	15.525	13.716	12.661	5.847	14.620	14.481	13.743	43.375	192.053
<b>TOTALE</b>	<b>65.924</b>	<b>66.508</b>	<b>89.546</b>	<b>98.879</b>	<b>87.007</b>	<b>80.184</b>	<b>73.588</b>	<b>37.258</b>	<b>88.387</b>	<b>88.909</b>	<b>85.370</b>	<b>248.919</b>	<b>1.110.479</b>

Fonte: INPS - elaborazione al 10 Marzo 2016

N.B.: I dati possono subire variazioni per effetti di rettifiche effettuate dalle aziende ovvero di accertamenti realizzati dall'INPS.

**Campo di osservazione: archivi UNIEMENS dei lavoratori dipendenti privati esclusi lavoratori domestici e operai agricoli. Sono compresi i lavoratori degli enti pubblici economici.**

**TAB. 17 - TRASFORMAZIONI A TEMPO INDETERMINATO DI RAPPORTI A TERMINE INSTAURATE CON LA FRUIZIONE DELL'ESONERO CONTRIBUTIVO L. 190/2014 PER MESE, GENERE E CLASSE DI ETA' NEL 2015**

Classe di età	Trasformazioni a tempo indeterminato di rapporti a termine												Totale
	Gennaio	Febbraio	Marzo	Aprile	Maggio	Giugno	Luglio	Agosto	Settembre	Ottobre	Novembre	Dicembre	
<b>MASCHI</b>													
Fino a 24	499	521	1.267	1.752	1.325	1.140	1.289	1.045	1.121	1.780	2.003	7.736	21.478
Da 25 a 29	1.264	1.237	2.865	3.575	2.918	2.437	2.598	2.033	2.249	3.308	3.711	12.268	40.463
Da 30 a 39	2.937	2.894	6.731	7.835	5.991	5.159	5.822	4.332	4.801	6.792	7.188	24.706	85.188
Da 40 a 49	2.218	2.353	5.791	6.587	4.967	4.084	4.724	3.798	4.216	5.641	6.256	21.410	72.045
50 ed oltre	1.421	1.615	3.763	4.274	3.148	2.818	3.181	2.498	2.668	3.658	3.870	14.125	47.039
<b>TOTALE</b>	<b>8.339</b>	<b>8.620</b>	<b>20.417</b>	<b>24.023</b>	<b>18.349</b>	<b>15.638</b>	<b>17.614</b>	<b>13.706</b>	<b>15.055</b>	<b>21.179</b>	<b>23.028</b>	<b>80.245</b>	<b>266.213</b>
<b>FEMMINE</b>													
Fino a 24	266	295	810	974	827	689	776	570	717	1.145	1.174	4.321	12.564
Da 25 a 29	1.112	1.151	2.368	2.864	2.327	1.949	2.206	1.615	1.969	2.858	2.995	9.935	33.349
Da 30 a 39	2.233	2.120	4.641	5.487	4.268	3.647	3.923	2.914	3.348	4.901	4.936	16.539	58.957
Da 40 a 49	1.484	1.554	3.613	4.008	3.157	2.597	2.720	2.323	2.500	3.660	3.678	12.826	44.120
50 ed oltre	784	801	1.763	1.985	1.549	1.312	1.471	1.176	1.319	1.820	1.815	6.458	22.253
<b>TOTALE</b>	<b>5.879</b>	<b>5.921</b>	<b>13.195</b>	<b>15.318</b>	<b>12.128</b>	<b>10.194</b>	<b>11.096</b>	<b>8.598</b>	<b>9.853</b>	<b>14.384</b>	<b>14.598</b>	<b>50.079</b>	<b>171.243</b>
<b>COMPLESSO</b>													
Fino a 24	765	816	2.077	2.726	2.152	1.829	2.065	1.615	1.838	2.925	3.177	12.057	34.042
Da 25 a 29	2.376	2.388	5.233	6.439	5.245	4.386	4.804	3.648	4.218	6.166	6.706	22.203	73.812
Da 30 a 39	5.170	5.014	11.372	13.322	10.259	8.806	9.745	7.246	8.149	11.693	12.124	41.245	144.145
Da 40 a 49	3.702	3.907	9.404	10.595	8.124	6.681	7.444	6.121	6.716	9.301	9.934	34.236	116.165
50 ed oltre	2.205	2.416	5.526	6.259	4.697	4.130	4.652	3.674	3.987	5.478	5.685	20.583	69.292
<b>TOTALE</b>	<b>14.218</b>	<b>14.541</b>	<b>33.612</b>	<b>39.341</b>	<b>30.477</b>	<b>25.832</b>	<b>28.710</b>	<b>22.304</b>	<b>24.908</b>	<b>35.563</b>	<b>37.626</b>	<b>130.324</b>	<b>437.456</b>

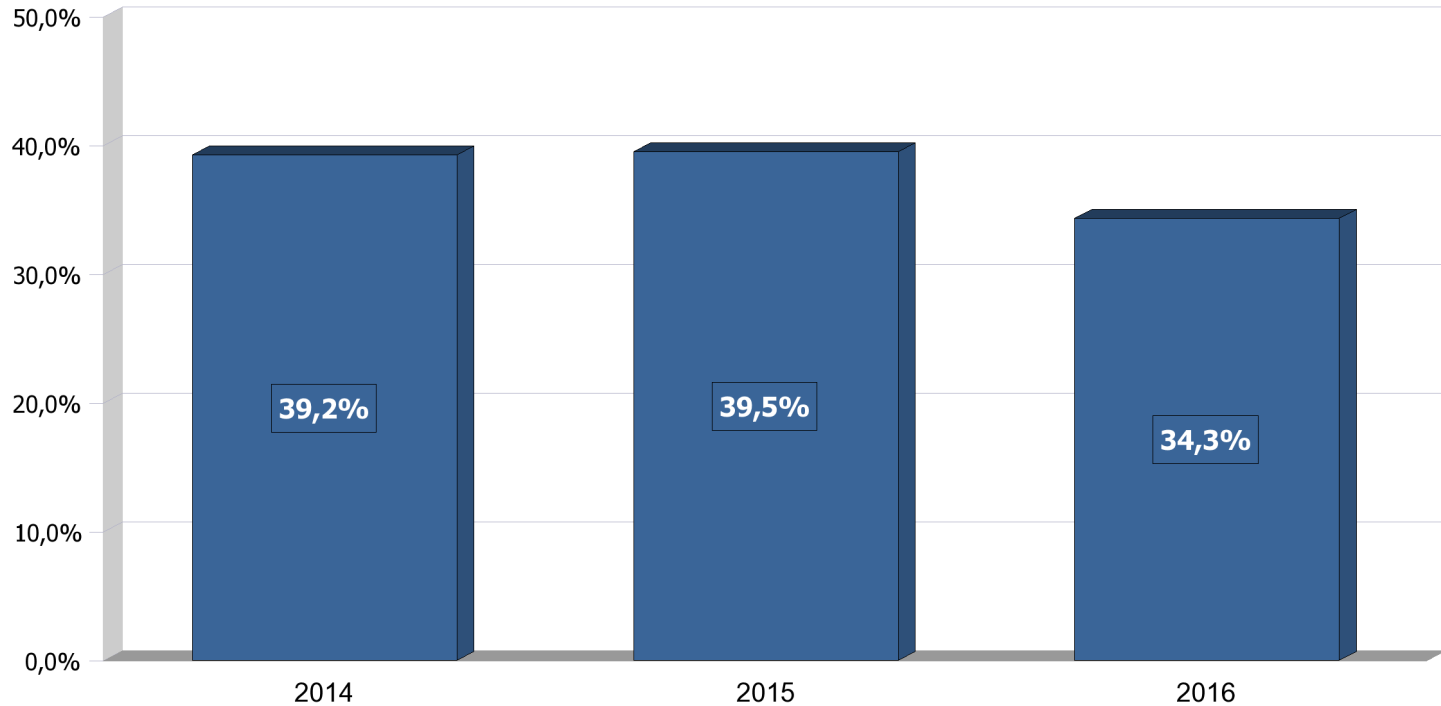
Fonte: INPS - elaborazione al 10 Marzo 2016

N.B.: I dati possono subire variazioni per effetti di rettifiche effettuate dalle aziende ovvero di accertamenti realizzati dall'INPS.

**Campo di osservazione: archivi UNIEMENS dei lavoratori dipendenti privati esclusi lavoratori domestici e operai agricoli. Sono compresi i lavoratori degli enti pubblici economici.**



**GRAF.1 - PERCENTUALE DEI NUOVI RAPPORTI DI LAVORO\* ATTIVATI/VARIATI A TEMPO INDETERMINATO SUL TOTALE DEI RAPPORTI ATTIVATI/VARIATI NEL PERIODO GENNAIO DEGLI ANNI 2014, 2015 e 2016**



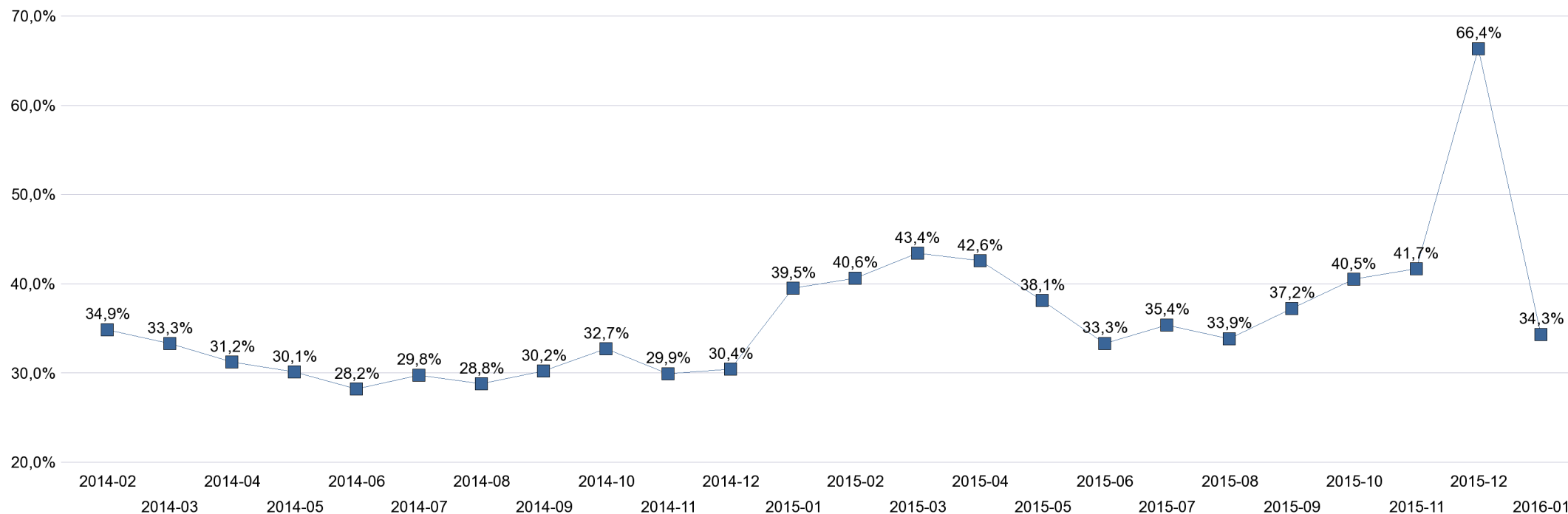
Fonte: INPS - elaborazione al 10 Marzo 2016

**Campo di osservazione: archivi UNIEMENS dei lavoratori dipendenti privati esclusi lavoratori domestici e operai agricoli. Sono compresi i lavoratori degli enti pubblici economici.**

N.B.: i dati 2016 sono provvisori, in quanto le aziende, con la denuncia del mese di febbraio possono integrare i dati di competenza relativi a gennaio. Inoltre, i dati 2016, 2015 e 2014 possono subire variazioni per effetto di rettifiche effettuate dalle aziende ovvero di accertamenti realizzati dall'INPS. A partire dall'aggiornamento di agosto 2015 sono state sviluppate le procedure amministrative di controllo delle dichiarazioni UNIEMENS e perfezionate le metodologie di normalizzazione dei dati. Ciò ha comportato, rispetto ai dati pubblicati con l'aggiornamento di luglio 2015, la variazione in diminuzione delle trasformazioni a tempo indeterminato dei rapporti a termine e delle trasformazioni dei contratti di apprendistato in contratti a tempo indeterminato.

\* Sono stati rilevati tutti i rapporti di lavoro attivati nel periodo, anche quelli in capo ad uno stesso lavoratore, con riguardo a tutte le tipologie di lavoro subordinato, incluso il lavoro somministrato e il lavoro intermittente.

**GRAF.2 - PERCENTUALE DEI NUOVI RAPPORTI DI LAVORO\* ATTIVATI/VARIATI A TEMPO INDETERMINATO SUL TOTALE DEI RAPPORTI DI LAVORO ATTIVATI/VARIATI NELL'ULTIMO BIENNIO SU BASE MENSILE**



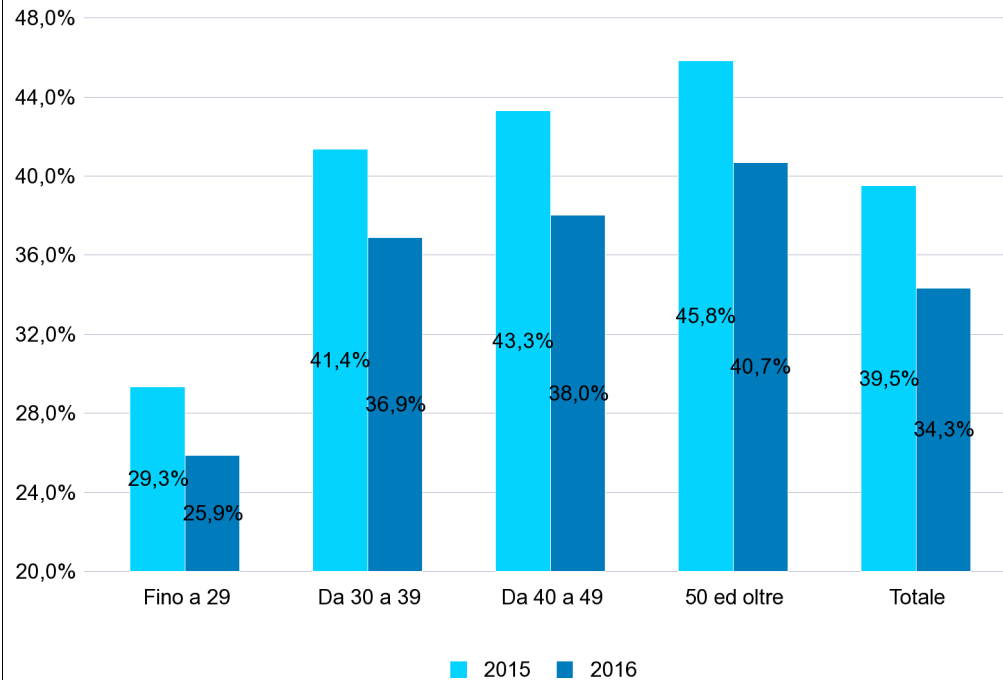
Fonte: INPS - elaborazione al 10 Marzo 2016

**Campo di osservazione: archivi UNIEMENS dei lavoratori dipendenti privati esclusi lavoratori domestici e operai agricoli. Sono compresi i lavoratori degli enti pubblici economici.**

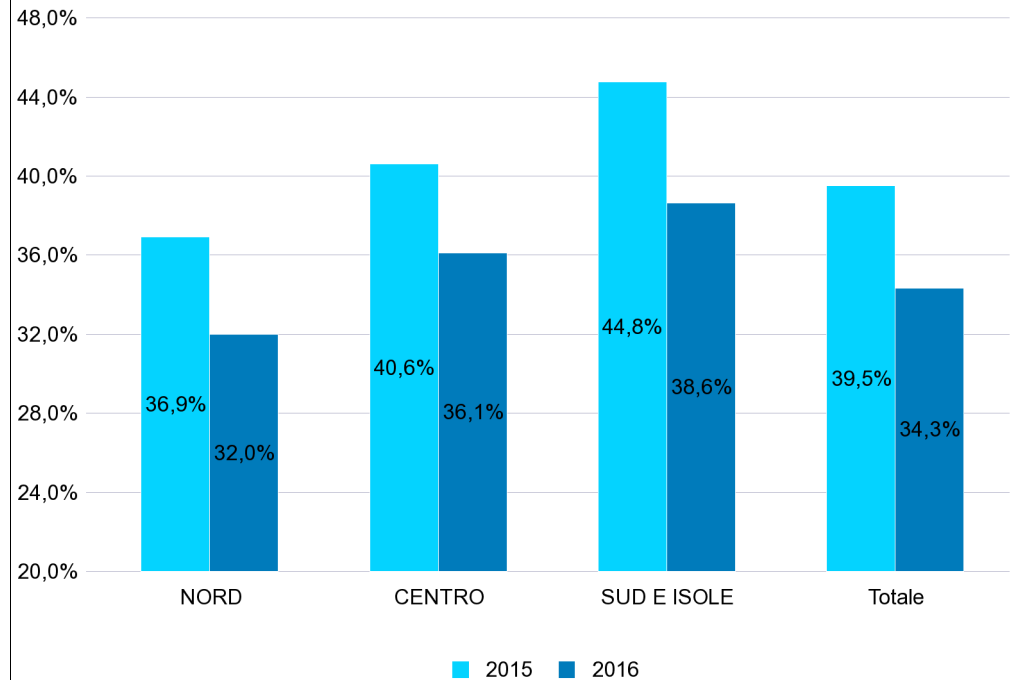
N.B.: i dati 2016 sono provvisori, in quanto le aziende, con la denuncia del mese di febbraio possono integrare i dati di competenza relativi a gennaio. Inoltre, i dati 2016, 2015 e 2014 possono subire variazioni per effetto di rettifiche effettuate dalle aziende ovvero di accertamenti realizzati dall'INPS. A partire dall'aggiornamento di agosto 2015 sono state sviluppate le procedure amministrative di controllo delle dichiarazioni UNIEMENS e perfezionate le metodologie di normalizzazione dei dati. Ciò ha comportato, rispetto ai dati pubblicati con l'aggiornamento di luglio 2015, la variazione in diminuzione delle trasformazioni a tempo indeterminato dei rapporti a termine e delle trasformazioni dei contratti di apprendistato in contratti a tempo indeterminato.

\* Sono stati rilevati tutti i rapporti di lavoro attivati nel periodo, anche quelli in capo ad uno stesso lavoratore, con riguardo a tutte le tipologie di lavoro subordinato, incluso il lavoro somministrato e il lavoro intermittente.

**GRAF.3 - PERCENTUALE DEI NUOVI RAPPORTI DI LAVORO\* ATTIVATI/VARIATI A TEMPO INDETERMINATO SUL TOTALE DEI RAPPORTI ATTIVATI/VARIATI NEL PERIODO GENNAIO DEGLI ANNI 2015 e 2016 PER CLASSE DI ETA'**



**GRAF.4 - PERCENTUALE DEI NUOVI RAPPORTI DI LAVORO\* ATTIVATI/VARIATI A TEMPO INDETERMINATO SUL TOTALE DEI RAPPORTI ATTIVATI/VARIATI NEL PERIODO GENNAIO DEGLI ANNI 2015 e 2016 PER MACRO REGIONE DI LAVORO**



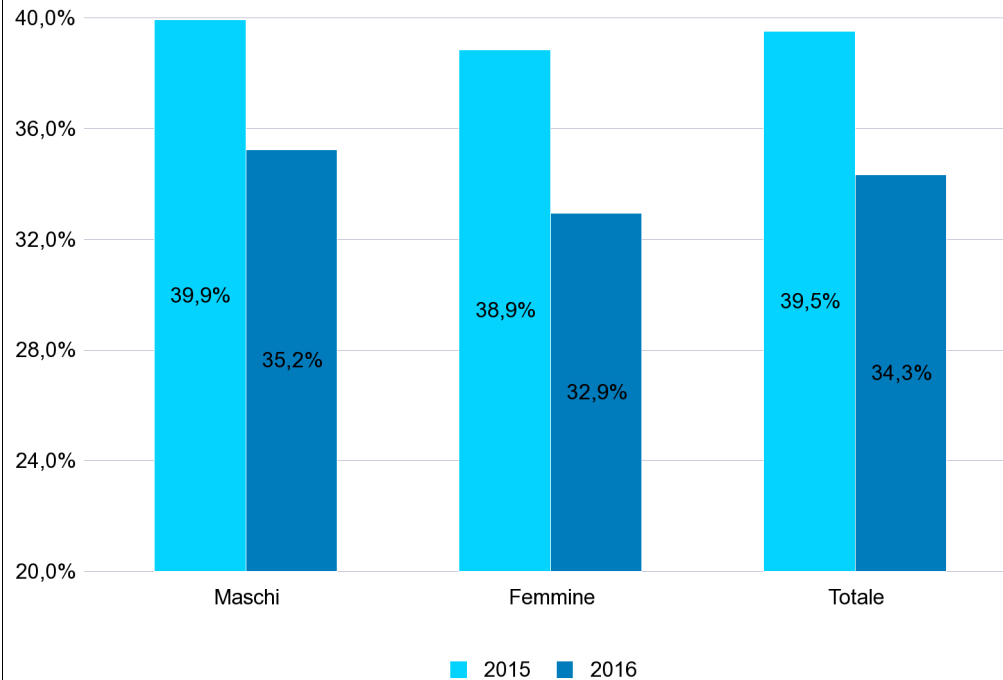
Fonte: INPS - elaborazione al 10 Marzo 2016

**Campo di osservazione: archivi UNIEMENS dei lavoratori dipendenti privati esclusi lavoratori domestici e operai agricoli. Sono compresi i lavoratori degli enti pubblici economici.**

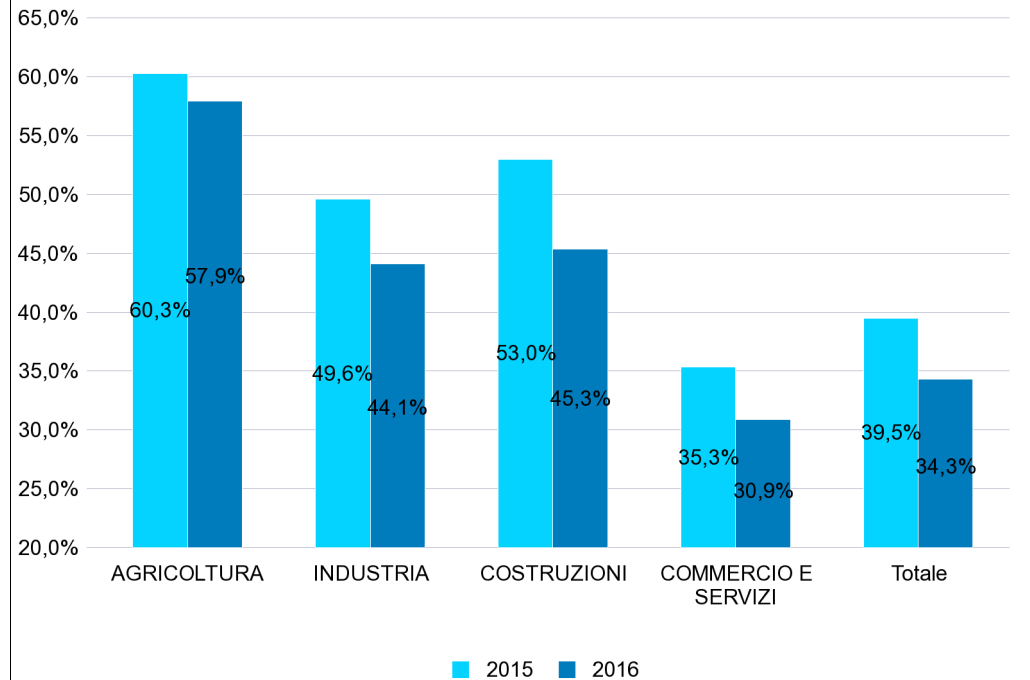
N.B.: i dati 2016 sono provvisori, in quanto le aziende, con la denuncia del mese di febbraio possono integrare i dati di competenza relativi a gennaio. Inoltre, i dati 2016 e 2015 possono subire variazioni per effetto di rettifiche effettuate dalle aziende ovvero di accertamenti realizzati dall'INPS. A partire dall'aggiornamento di agosto 2015 sono state sviluppate le procedure amministrative di controllo delle dichiarazioni UNIEMENS e perfezionate le metodologie di normalizzazione dei dati. Ciò ha comportato, rispetto ai dati pubblicati con l'aggiornamento di luglio 2015, la variazione in diminuzione delle trasformazioni a tempo indeterminato dei rapporti a termine e delle trasformazioni dei contratti di apprendistato in contratti a tempo indeterminato.

\* Sono stati rilevati tutti i rapporti di lavoro attivati nel periodo, anche quelli in capo ad uno stesso lavoratore, con riguardo a tutte le tipologie di lavoro subordinato, incluso il lavoro somministrato e il lavoro intermittente.

**GRAF.5 - PERCENTUALE DEI NUOVI RAPPORTI DI LAVORO\* ATTIVATI/VARIATI A TEMPO INDETERMINATO SUL TOTALE DEI RAPPORTI ATTIVATI/VARIATI NEL PERIODO GENNAIO DEGLI ANNI 2015 e 2016 PER GENERE**



**GRAF.6 - PERCENTUALE DEI NUOVI RAPPORTI DI LAVORO\* ATTIVATI/VARIATI A TEMPO INDETERMINATO SUL TOTALE DEI RAPPORTI ATTIVATI/VARIATI NEL PERIODO GENNAIO DEGLI ANNI 2015 e 2016 PER SETTORE DI ATTIVITA' ECONOMICA**



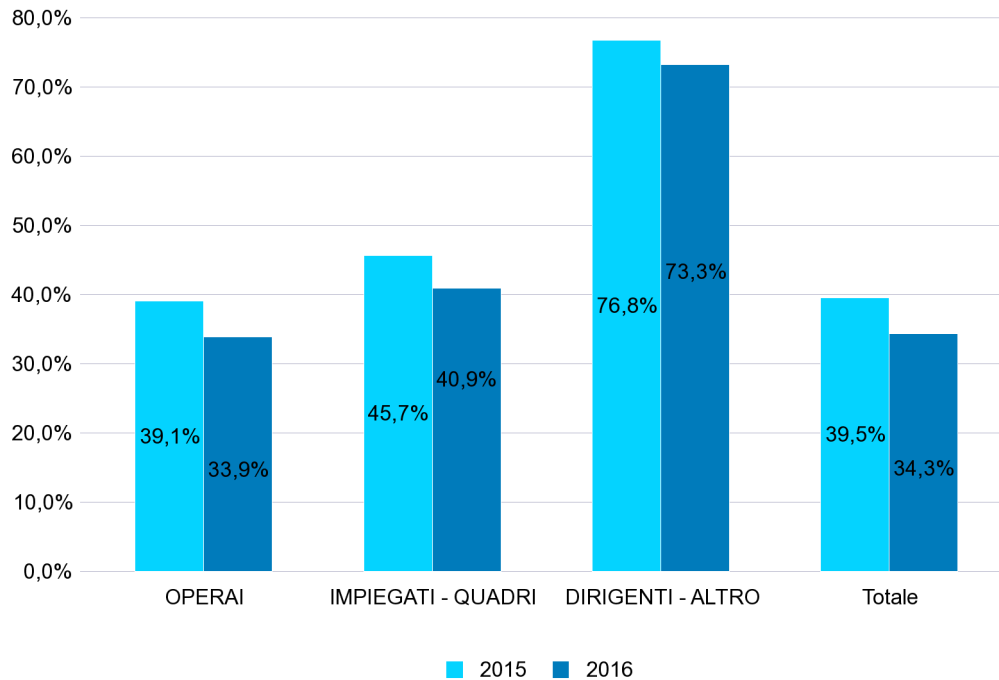
Fonte: INPS - elaborazione al 10 Marzo 2016

**Campo di osservazione: archivi UNIEMENS dei lavoratori dipendenti privati esclusi lavoratori domestici e operai agricoli. Sono compresi i lavoratori degli enti pubblici economici.**

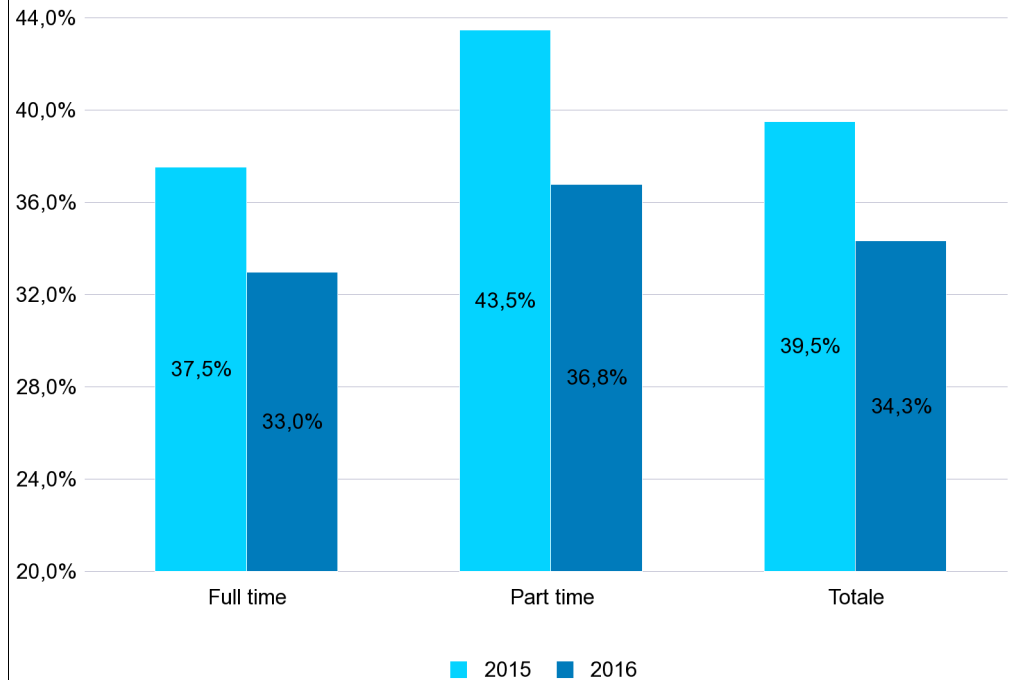
N.B.: i dati 2016 sono provvisori, in quanto le aziende, con la denuncia del mese di febbraio possono integrare i dati di competenza relativi a gennaio. Inoltre, i dati 2016 e 2015 possono subire variazioni per effetto di rettifiche effettuate dalle aziende ovvero di accertamenti realizzati dall'INPS. A partire dall'aggiornamento di agosto 2015 sono state sviluppate le procedure amministrative di controllo delle dichiarazioni UNIEMENS e perfezionate le metodologie di normalizzazione dei dati. Ciò ha comportato, rispetto ai dati pubblicati con l'aggiornamento di luglio 2015, la variazione in diminuzione delle trasformazioni a tempo indeterminato dei rapporti a termine e delle trasformazioni dei contratti di apprendistato in contratti a tempo indeterminato.

\* Sono stati rilevati tutti i rapporti di lavoro attivati nel periodo, anche quelli in capo ad uno stesso lavoratore, con riguardo a tutte le tipologie di lavoro subordinato, incluso il lavoro somministrato e il lavoro intermittente.

**GRAF.7 - PERCENTUALE DEI NUOVI RAPPORTI DI LAVORO\* ATTIVATI/VARIATI A TEMPO INDETERMINATO SUL TOTALE DEI RAPPORTI ATTIVATI/VARIATI NEL PERIODO GENNAIO DEGLI ANNI 2015 e 2016 PER QUALIFICA PROFESSIONALE**



**GRAF.8 - PERCENTUALE DEI NUOVI RAPPORTI DI LAVORO\* ATTIVATI/VARIATI A TEMPO INDETERMINATO SUL TOTALE DEI RAPPORTI ATTIVATI/VARIATI NEL PERIODO GENNAIO DEGLI ANNI 2015 e 2016 PER TIPOLOGIA ORARIA**



Fonte: INPS - elaborazione al 10 Marzo 2016

**Campo di osservazione: archivi UNIEMENS dei lavoratori dipendenti privati esclusi lavoratori domestici e operai agricoli. Sono compresi i lavoratori degli enti pubblici economici.**

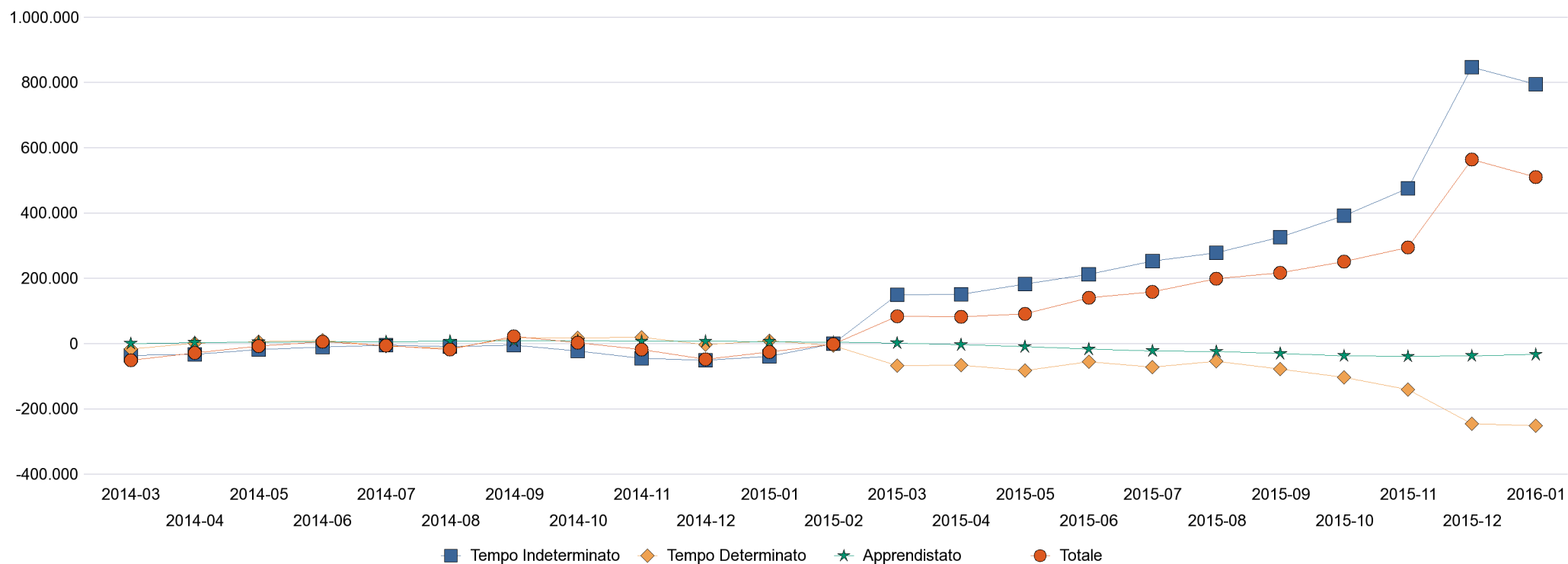
N.B.: i dati 2016 sono provvisori, in quanto le aziende, con la denuncia del mese di febbraio possono integrare i dati di competenza relativi a gennaio.

Inoltre, i dati 2016 e 2015 possono subire variazioni per effetto di rettifiche effettuate dalle aziende ovvero di accertamenti realizzati dall'INPS.

A partire dall'aggiornamento di agosto 2015 sono state sviluppate le procedure amministrative di controllo delle dichiarazioni UNIEMENS e perfezionate le metodologie di normalizzazione dei dati. Ciò ha comportato, rispetto ai dati pubblicati con l'aggiornamento di luglio 2015, la variazione in diminuzione delle trasformazioni a tempo indeterminato dei rapporti a termine e delle trasformazioni dei contratti di apprendistato in contratti a tempo indeterminato.

\* Sono stati rilevati tutti i rapporti di lavoro attivati nel periodo, anche quelli in capo ad uno stesso lavoratore, con riguardo a tutte le tipologie di lavoro subordinato, incluso il lavoro somministrato e il lavoro intermittente.

**GRAF.9 - VARIAZIONE TENDENZIALE DEI RAPPORTI DI LAVORO\* ATTIVATI/VARIATI (SALDI MOBILI ANNUALIZZATI TOTALI E DISTINTI PER TIPOLOGIA CONTRATTUALE)**



Fonte: INPS - elaborazione al 10 Marzo 2016

**Campo di osservazione: archivi UNIEMENS dei lavoratori dipendenti privati esclusi lavoratori domestici e operai agricoli. Sono compresi i lavoratori degli enti pubblici economici.**

N.B.: i dati 2016 sono provvisori, in quanto le aziende, con la denuncia del mese di febbraio possono integrare i dati di competenza relativi a gennaio. Inoltre, i dati 2016, 2015 e 2014 possono subire variazioni per effetto di rettifiche effettuate dalle aziende ovvero di accertamenti realizzati dall'INPS. A partire dall'aggiornamento di agosto 2015 sono state sviluppate le procedure amministrative di controllo delle dichiarazioni UNIEMENS e perfezionate le metodologie di normalizzazione dei dati. Ciò ha comportato, rispetto ai dati pubblicati con l'aggiornamento di luglio 2015, la variazione in diminuzione delle trasformazioni a tempo indeterminato dei rapporti a termine e delle trasformazioni dei contratti di apprendistato in contratti a tempo indeterminato.

\* Sono stati rilevati tutti i rapporti di lavoro attivati nel periodo, anche quelli in capo ad uno stesso lavoratore, con riguardo a tutte le tipologie di lavoro subordinato, incluso il lavoro somministrato e il lavoro intermittente.

TAB. 18a – VOUCHER VALORE NOMINALE €10\* VENDUTI NEL MESE DI GENNAIO DEGLI ANNI 2014, 2015 E 2016 PER MACRO REGIONE DI VENDITA

	gen		gen 2015 su 2014		gen 2016 su 2015		
	2014	2015	2016	variazione assoluta	variazione %	variazione assoluta	variazione %
NORD-OVEST	1.122.512	2.046.901	2.863.186	924.389	82,4%	816.285	39,9%
NORD-EST	1.673.818	2.512.340	3.278.934	838.522	50,1%	766.594	30,5%
CENTRO	635.979	1.154.647	1.598.557	518.668	81,6%	443.910	38,4%
SUD	397.456	719.314	1.019.672	321.858	81,0%	300.358	41,8%
ISOLE	171.928	332.225	467.240	160.297	93,2%	135.015	40,6%
<b>TOTALE</b>	<b>4.001.693</b>	<b>6.765.427</b>	<b>9.227.589</b>	<b>2.763.734</b>	<b>69,1%</b>	<b>2.462.162</b>	<b>36,4%</b>

Fonte: INPS - elaborazione al 10 Marzo 2016

Campo di osservazione: Archivi gestionali generati dai flussi informativi delle procedure di vendita dei voucher.

\*L'importo nominale di 10 euro di ogni singolo voucher comprende la contribuzione a favore della Gestione separata Inps (1,30 euro), quella in favore dell'Inail (0,70 euro) e una quota per la gestione del servizio (0,50 euro). Il compenso netto per il lavoratore è di 7,50 euro.

**TAB. 18b – VOUCHER VALORE NOMINALE €10\* VENDUTI NEL MESE DI GENNAIO DEGLI ANNI 2014, 2015 E 2016 PER REGIONE DI VENDITA**

	gen		gen 2015 su 2014		gen 2016 su 2015		
	2014	2015	2016	variazione assoluta	variazione %	variazione assoluta	variazione %
PIEMONTE	330.110	573.456	789.758	243.346	73,7%	216.302	37,7%
VALLE D'AOSTA	20.517	31.552	37.657	11.035	53,8%	6.105	19,3%
LIGURIA	104.944	212.309	290.722	107.365	102,3%	78.413	36,9%
LOMBARDIA	666.941	1.229.584	1.745.049	562.643	84,4%	515.465	41,9%
TRENTINO ALTO ADIGE	336.469	340.854	463.553	4.385	1,3%	122.699	36,0%
VENETO	596.667	932.470	1.228.512	335.803	56,3%	296.042	31,7%
FRIULI VENEZIA GIULIA	253.553	337.425	425.869	83.872	33,1%	88.444	26,2%
EMILIA ROMAGNA	487.129	901.591	1.161.000	414.462	85,1%	259.409	28,8%
TOSCANA	236.995	442.393	624.489	205.398	86,7%	182.096	41,2%
UMBRIA	55.202	113.774	157.391	58.572	106,1%	43.617	38,3%
MARCHE	165.312	287.720	378.872	122.408	74,0%	91.152	31,7%
LAZIO	178.470	310.760	437.805	132.290	74,1%	127.045	40,9%
ABRUZZO	82.662	136.394	192.741	53.732	65,0%	56.347	41,3%
MOLISE	14.565	24.854	32.219	10.289	70,6%	7.365	29,6%
CAMPANIA	84.863	145.870	240.831	61.007	71,9%	94.961	65,1%
PUGLIA	129.963	295.162	413.258	165.199	127,1%	118.096	40,0%
BASILICATA	25.740	45.134	55.570	19.394	75,3%	10.436	23,1%
CALABRIA	59.663	71.900	85.053	12.237	20,5%	13.153	18,3%
SICILIA	72.720	138.399	204.368	65.679	90,3%	65.969	47,7%
SARDEGNA	99.208	193.826	262.872	94.618	95,4%	69.046	35,6%
<b>ITALIA</b>	<b>4.001.693</b>	<b>6.765.427</b>	<b>9.227.589</b>	<b>2.763.734</b>	<b>69,1%</b>	<b>2.462.162</b>	<b>36,4%</b>

Vedi Fonte, Campo di Osservazione e Note nella tabella 18a